



## Observatorio de Energía y Producción

Evolución de la demanda de gas de  
grandes usuarios y del sector industrial  
Diciembre 2013

*Informe preliminar realizado sobre la base de la información suministrada por ENARGAS*

# Observatorio de Energía y Producción

Evolución de la demanda de gas de grandes usuarios y del sector industrial. Mendoza diciembre del 2013

*Informe preliminar realizado sobre la base de la información suministrada por ENARGAS*

**Rector de la Universidad Nacional de Cuyo**

Ing. Agr. Arturo R. Somoza

**Secretario de Desarrollo Institucional**

Ing. Agr. Daniel Pizzi

**Secretario General del Instituto de Energía**

Ing. Dante Bragoni

**Secretario General del Instituto de Trabajo y Producción**

Mgter. Roberto Roitman

**Coordinadora del Observatorio de Energía y Producción**

Lic. Iris Perlbach

**Equipo de Trabajo**

Mgter. Adriana Pollini

Lic. Mercedes Guilló

**Institutos Multidisciplinarios UNCUYO**

+54 261 4299986 - ide@uncuyo.edu.ar - itp@uncuyo.edu.ar - www.imd.uncuyo.edu.ar

## Introducción

En el informe publicado en mayo del año 2013 (Indicadores del sector energético, mayo de 2013: <http://www.imd.uncu.edu.ar/upload/informe-mayo-2013.pdf>), se desarrollaron indicadores de consumo, producción y balanza comercial de energéticos tanto a nivel nacional (ICE, IPN, IBCE) como provincial (ICEM, IPNM, IBCEM). El objetivo general de tales indicadores era mostrar la evolución del consumo final de un conjunto representativo de formas de energía secundaria.

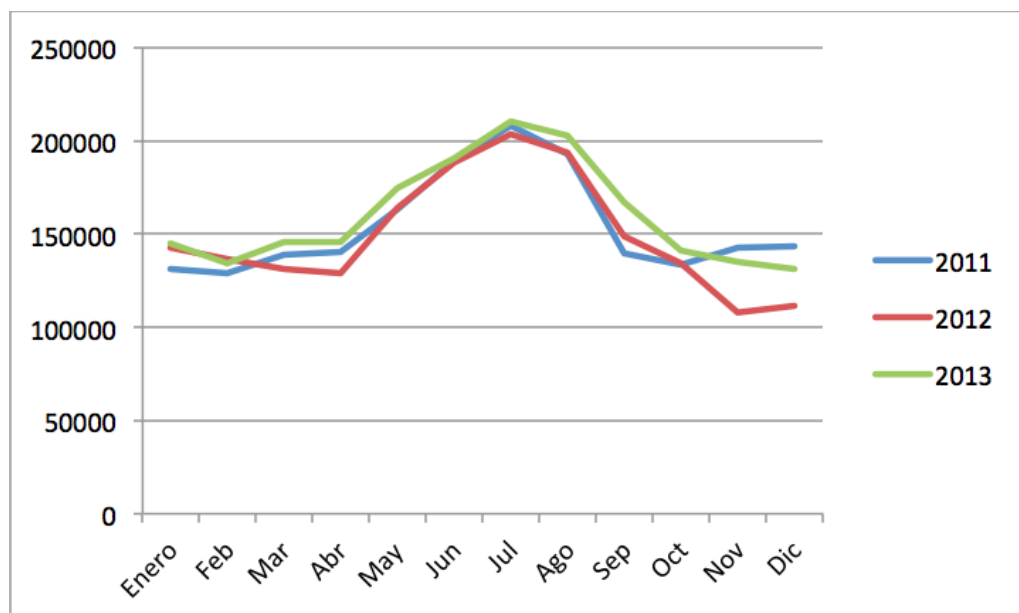
En este caso en particular, se incorporan los consumos de gas, para los Grandes Consumidores, como así también del consumo de gas de los principales usuarios industriales. Lo que se pretende con esta información es dar una idea de la evolución del nivel de actividad de los mencionados sectores, ya que el gas constituye un insumo prioritario.

Los datos provienen de Enargas y tienen periodicidad mensual y están disponibles con un rezago de dos/tres meses, lo que los constituye en un buen indicador del nivel de actividad, ante la falta de información de la producción generada en cada sector, la cual presenta una demora aproximada de dos años.

### Consumo total de gas (todos los servicios)

El consumo total de gas (todos los servicios) en Mendoza, experimentó una variación en su demanda, en el mes de diciembre de 2013, de **+ 17,6 %** respecto de diciembre de 2012 y de **+ 15,2 %** si se comparan los cuartos trimestres de esos mismos años. La variación acumulada en todo el año 2013 con respecto del año 2012 resultó de **+ 7,3 %**.

### Consumo total de gas en Mendoza

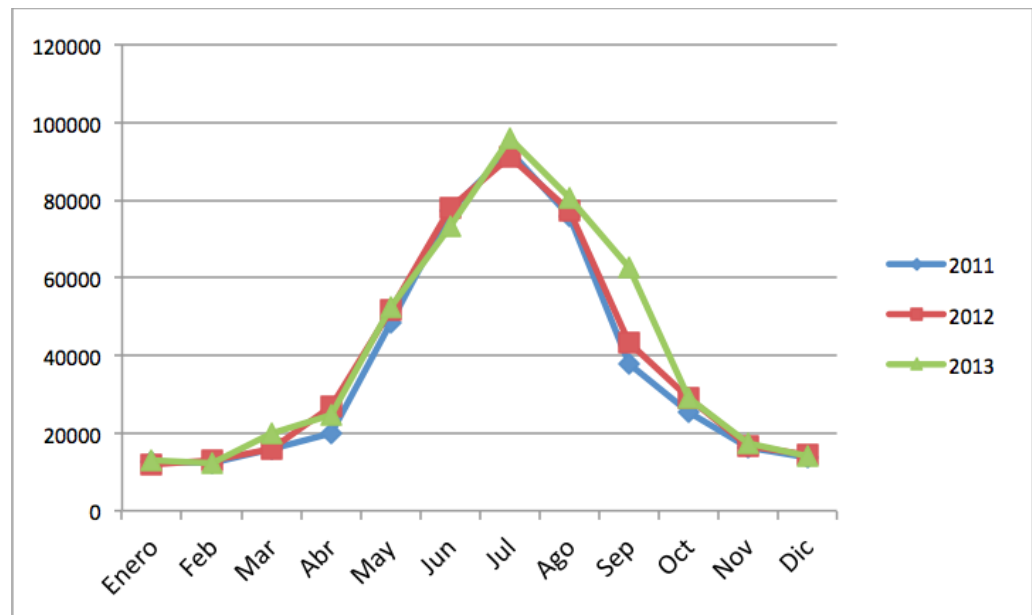


Fuente: Enargas. Datos en miles de m<sup>3</sup> de 9300 kcal

### Consumo residencial de gas

El consumo residencial de gas en Mendoza, experimentó una variación en su demanda, en el mes de diciembre de 2013, de **-0,97%** respecto de diciembre de 2012 y de **0,063%** si se comparan los cuartos trimestres de esos mismos años. La variación acumulada en todo el año 2013 con respecto del año 2012 resultó de **+ 5,4%**.

### Consumo residencial de gas en Mendoza

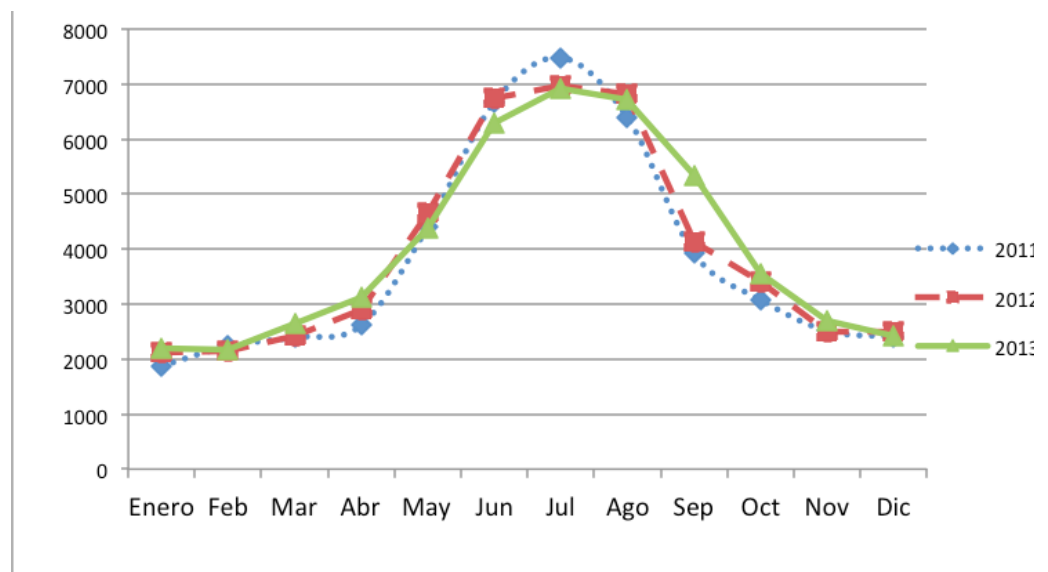


Fuente: Enargas. Datos en miles de m3 de 9300 kcal

### Consumo comercial de gas

El consumo comercial de gas en Mendoza, experimentó una variación en su demanda, en el mes de diciembre de 2013, de **+0,16%** respecto de diciembre de 2012 y de **+ 4%** si se comparan los cuartos trimestres de esos mismos años. La variación acumulada en todo el año 2013 con respecto del año 2012 resultó de **+2,44%**.

### Demanda mensual de Gas de Mendoza - Servicio Comercial

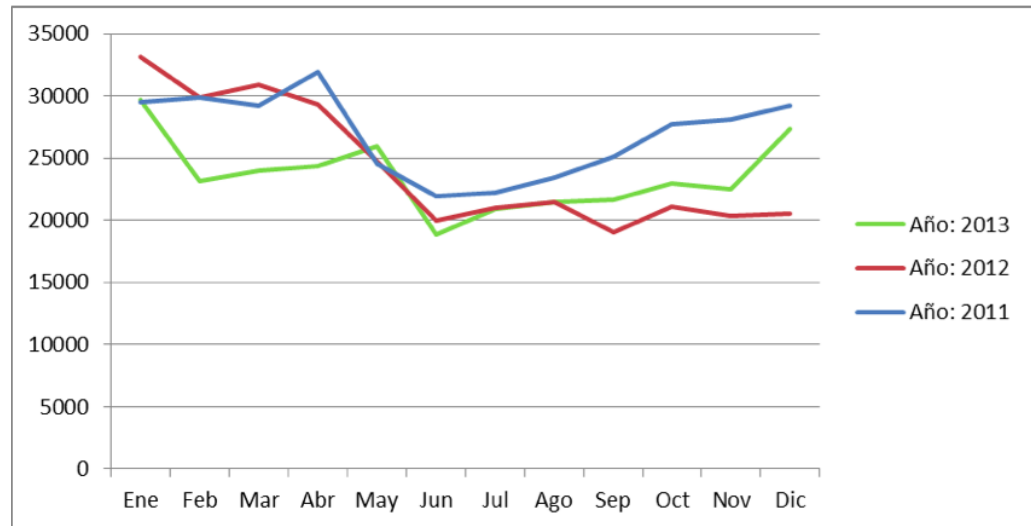


Fuente: Enargas. Datos en miles de m3 de 9300 kcal

### Consumo industrial de gas

El consumo industrial de gas en Mendoza, experimentó una variación en su demanda, en el mes de diciembre de 2013, de **+33%** respecto de diciembre de 2012 y de **+17%** si se comparan los cuartos trimestres de esos mismos años. La variación acumulada en todo el año 2013 con respecto del año 2012 resultó de **-2,9%**.

### Consumo industrial de gas

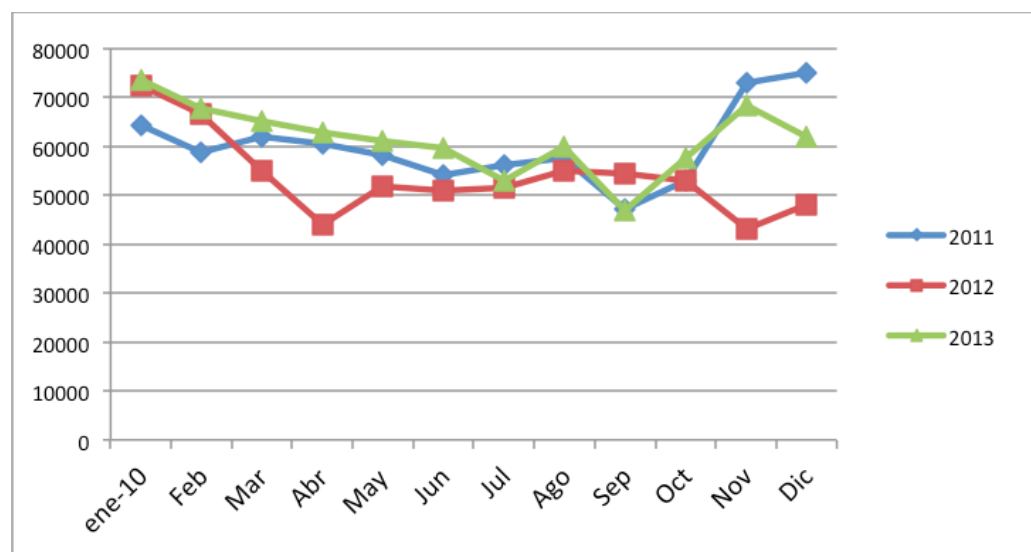


Fuente: Enargas. Datos en miles de m3 de 9300 kcal

### Consumo de gas de las centrales eléctricas

El consumo de gas de la central eléctrica en Mendoza, experimentó una variación en su demanda, en el mes de diciembre de 2013, de **+29%** respecto de diciembre de 2012 y de **+30%** si se comparan los cuartos trimestres de esos mismos años. La variación acumulada en todo el año 2013 con respecto del año 2012 resultó de **+14,3%**.

### Consumo de gas en Centrales Eléctricas

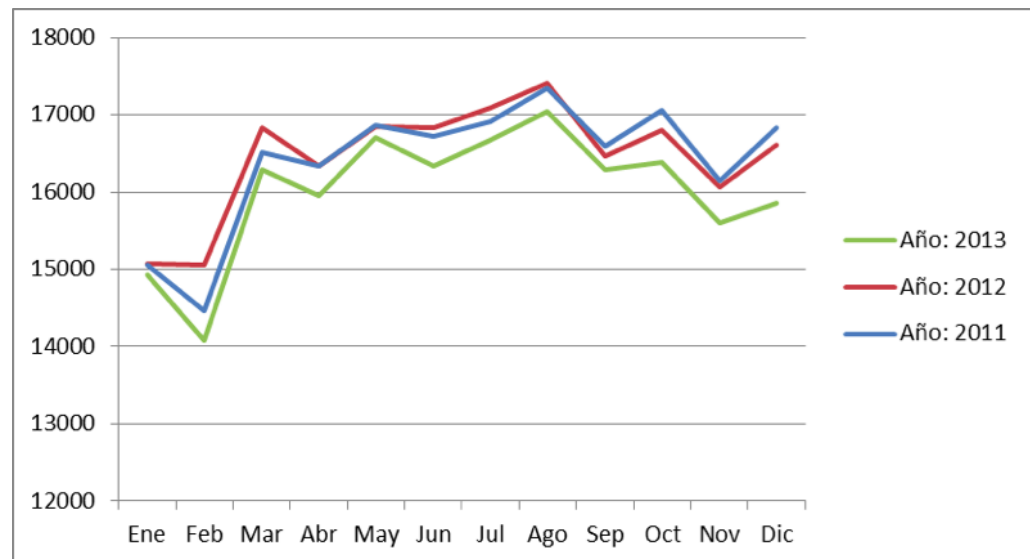


Fuente: Enargas. Datos en miles de m3 de 9300 kcal

### Consumo de gas natural comprimido

El consumo de gas natural comprimido en Mendoza, experimentó una variación en su demanda, en el mes de diciembre de 2013, de **-4,5%** respecto de diciembre de 2012 y de **-3,3%** si se comparan los cuartos trimestres de esos mismos años. La variación acumulada en todo el año 2013 con respecto del año 2012 resultó de **-2,7%**.

### Consumo de gas natural comprimido



Fuente: Enargas. Datos en miles de m³ de 9300 kcal

### Consumos de gas 2012/2013

|                           | Ultimo trimestre | Relación 2013/2012 | Comparación anual | Relación 2013/2012 |
|---------------------------|------------------|--------------------|-------------------|--------------------|
| Consumo total de gas 2013 | 407978           | 1,1524672          | 1924759           | 1,07366367         |
| Consumo total de gas 2012 | 354004           |                    | 1792702           |                    |
| Consumo residencial 2013  | 60514            | 1,00062835         | 494776            | 1,05452329         |
| Consumo residencial 2012  | 60476            |                    | 469194            |                    |
| Consumo comercial 2013    | 8761             | 1,04000475         | 48526             | 1,02440363         |
| Consumo comercial 2012    | 8424             |                    | 47370             |                    |
| Consumo industrial 2013   | 72866            | 1,17550454         | 282852            | 0,97074903         |
| Consumo industrial 2012   | 61987            |                    | 291375            |                    |
| Centrales eléctricas 2013 | 188011           | 1,30487983         | 738087            | 1,14263621         |
| Centrales eléctricas 2012 | 144083           |                    | 645951            |                    |
| Consumo GNC 2013          | 47848            | 0,9671147          | 192157            | 0,97327701         |
| Consumo GNC 2012          | 49475            |                    | 197433            |                    |
| Resto actividades 2013    | 29978            | 1,01417504         | 168361            | 1,19084871         |
| Resto actividades 2012    | 29559            |                    | 141379            |                    |

### Composición porcentual de la demanda de grandes usuarios de Mendoza

El gas facturado por todo tipo de servicios a usuarios finales de la Provincia de Mendoza en 2013, durante todo el año, ascendió a 1924759 de m3 de 9.300 Kcal, lo cual implicó un incremento de 7,4% respecto del año anterior.

Realizando un análisis de la venta de gas a Grandes Usuarios durante el año 2013, las categorías Residenciales aumentaron su demanda un 5,42%, el consumo comercial de gas se incrementó 2,44%, y el industrial disminuyó en un -2,9%. Por su parte, el consumo de gas por parte de las centrales eléctricas se incrementó en 14,26 % y el consumo de gas natural comprimido disminuyó un 2,7%.

Si se tiene en cuenta la participación relativa en el consumo de los últimos doce meses, se puede apreciar que grupos son los principales demandantes.

### Participación relativa de los consumos de gas de grandes usuarios

|                                       |                |               |
|---------------------------------------|----------------|---------------|
| <b>Consumo total de gas 2013</b>      | <b>1924759</b> | <b>100,00</b> |
| <b>Consumo residencial 2013</b>       | <b>494776</b>  | <b>25,71</b>  |
| <b>Consumo comercial 2013</b>         | <b>48526</b>   | <b>2,52</b>   |
| <b>Consumo industrial 2013</b>        | <b>282852</b>  | <b>14,70</b>  |
| <b>Centrales eléctricas 2013</b>      | <b>738087</b>  | <b>38,35</b>  |
| <b>Consumo GNC 2013</b>               | <b>192157</b>  | <b>9,98</b>   |
| <b>Consumo resto actividades 2013</b> | <b>168361</b>  | <b>8,75</b>   |

El consumo de gas de la Central Eléctrica Luján de Cuyo y el consumo residencial representan los principales destinos en los usos finales del gas con un 38,35 % la primera y un 25,71% el segundo.

El resto de las actividades con consumos importantes resultan ser las actividades industriales (14,70%) y el consumo de GNC (9,98%).

### Composición porcentual de la demanda del sector industrial

Sobre la base de la información que proporciona ENARGAS se analizan las variaciones de los consumos de gas de las distintas ramas de actividad económica del sector Industrial de la provincia de Mendoza.

### Participación relativa de los consumos de gas en la industria

| <b>Actividades</b>                                 | <b>Total consumo de gas</b> | <b>Participación %</b> |
|--|-----------------------------|------------------------|
| <b>Consumo industrial 2013</b>                     | <b>282852</b>               | <b>100</b>             |
| <b>Consumo industrias de la alimentación 2013</b>  | <b>23428</b>                | <b>8,28</b>            |
| <b>Consumo industria cementera 2013</b>            | <b>20778</b>                | <b>7,35</b>            |
| <b>Consumo industria cristalería 2013</b>          | <b>27151</b>                | <b>9,60</b>            |
| <b>Consumo Destilería 2013</b>                     | <b>180235</b>               | <b>63,72</b>           |
| <b>Consumo industria petroquímica 2013</b>         | <b>8453</b>                 | <b>2,99</b>            |
| <b>Consumo industria química 2013</b>              | <b>7438</b>                 | <b>2,63</b>            |
| <b>Consumo resto actividades industriales 2013</b> | <b>15369</b>                | <b>5,43</b>            |

Analizando la participación de las distintas ramas de la industria, en los últimos doce meses, se destaca la demanda de gas para consumo de la Destilería Luján de Cuyo, con casi el 63,7% del total de los consumos de gas, le sigue en importancia la industria de la Cristalería y Fabricación de Envases de

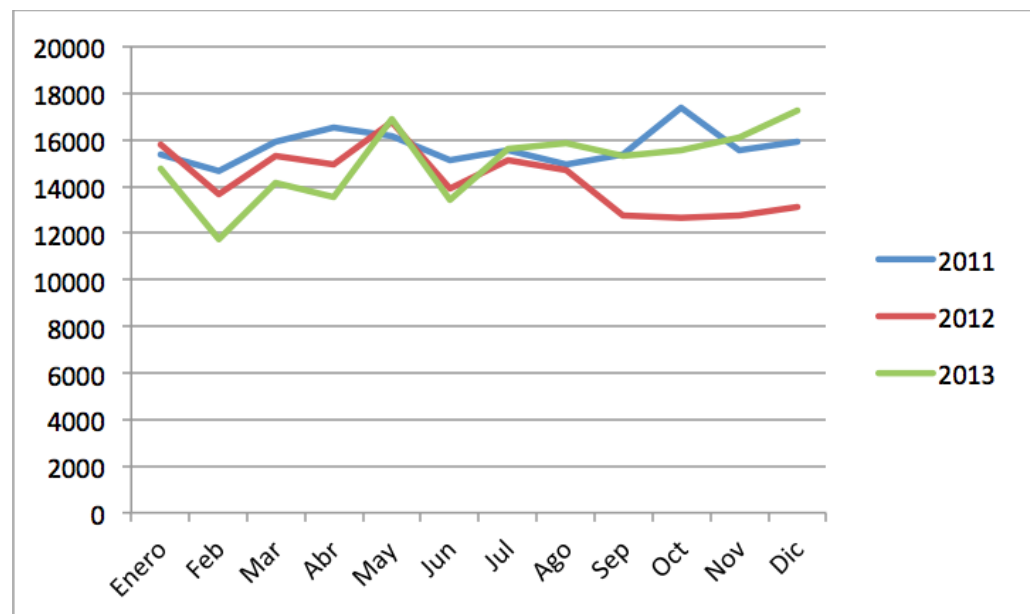
Vidrio, con una participación de 9,60%, las Industrias de la Alimentación, con el 8,28% del consumo total. La industria del cemento presenta un consumo de gas del 7,35% del total.

### Consumo de gas de las principales actividades industriales

#### Consumo de gas de la destilería

El consumo de gas por parte de la Destilería en Mendoza, experimentó una variación en su demanda, en el mes de diciembre de 2013, de **+31,5%** respecto de diciembre de 2012 y de **+27%** si se comparan los cuartos trimestres de esos mismos años. La variación acumulada en todo el año 2013 con respecto del año 2012 resultó de **+5,0 %**.

#### Consumo de gas de la Destilería



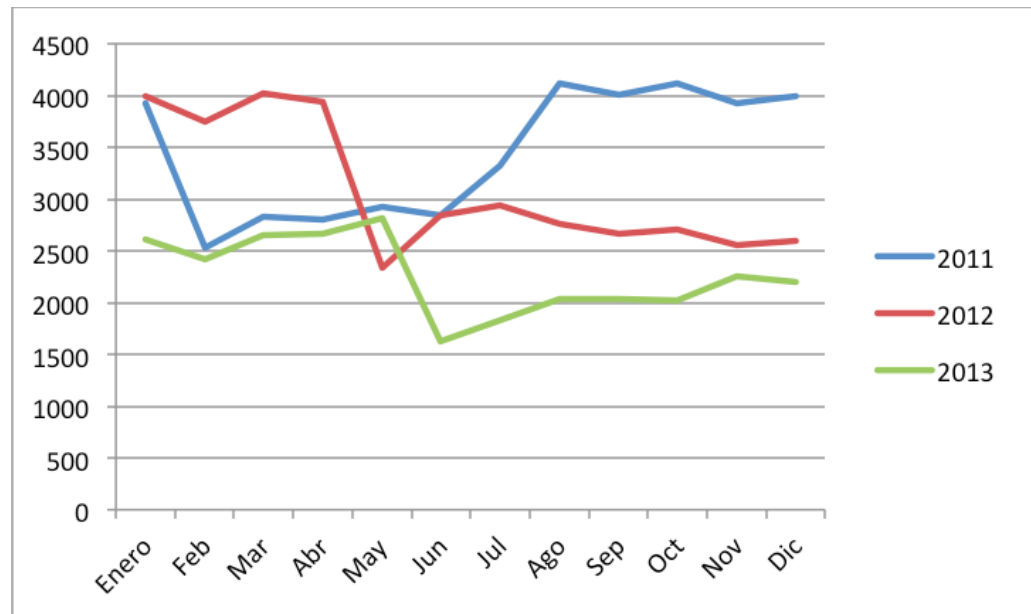
Fuente: Enargas. Datos en miles de m3 de 9300 kcal

#### Consumo de gas de las industrias del vidrio

El consumo de gas en las industrias del vidrio en Mendoza, experimentó una variación en su demanda, en el mes de diciembre de 2013, de **-16%** respecto de diciembre de 2012 y de **-18%** si se comparan los cuartos trimestres de esos mismos años. La variación acumulada en todo el año 2013 con respecto del año 2012 resultó de **-27%**.



### Consumos de gas en Industrias del vidrio

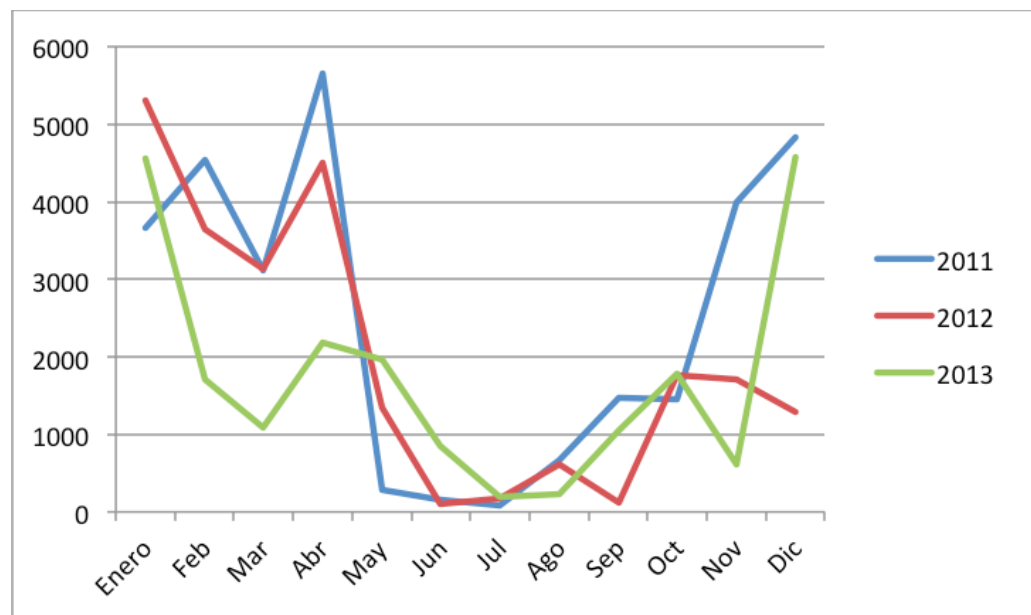


Fuente: Enargas. Datos en miles de m<sup>3</sup> de 9300 kcal

### Consumo de gas de las industrias del cemento

El consumo de gas en la industria del cemento en Mendoza, experimentó una fuerte recuperación en su demanda, en el mes de diciembre de 2013, que más que duplicó los valores de diciembre de 2012 y de **+47,0%** si se comparan los cuartos trimestres de esos mismos años. La variación acumulada en todo el año 2013 con respecto del año 2012 resultó de **-12%**.

### Consumo de gas Industria del cemento

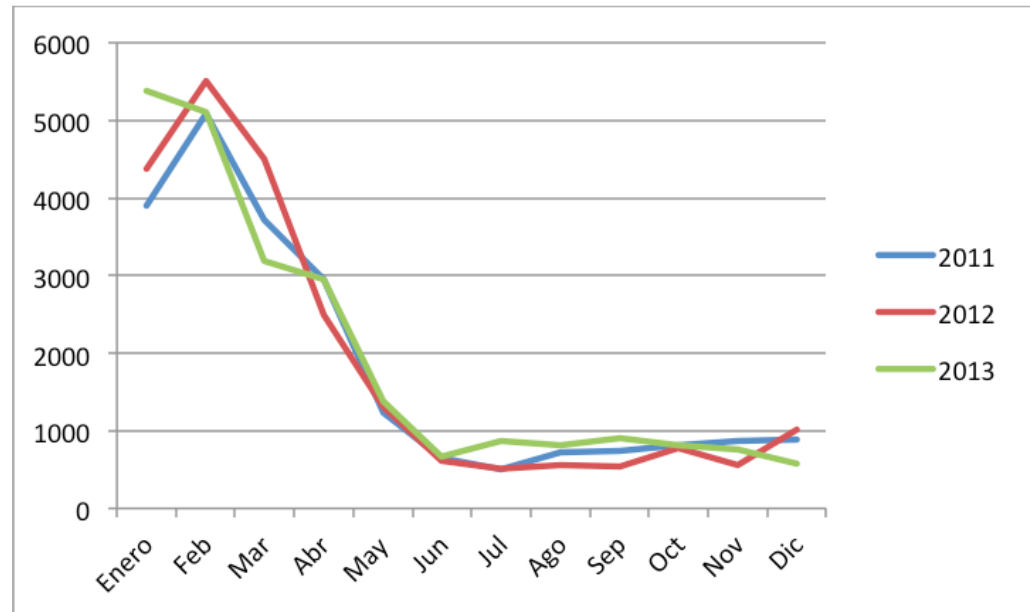


Fuente: Enargas. Datos en miles de m<sup>3</sup> de 9300 kcal

### Consumo de gas de las industrias alimenticias

El consumo de gas realizado por las industrias de la Alimentación en Mendoza, experimentó una variación en su demanda, en el mes de diciembre de 2013, de **-43%** respecto de diciembre de 2012 y de **-9%** si se comparan los cuartos trimestres de esos mismos años. La variación acumulada en todo el año 2013 con respecto del año 2012 resultó de **+2,9%**.

#### Industrias de la Alimentación



Fuente: Enargas. Datos en miles de m<sup>3</sup> de 9300 kcal

## Resumen del consumo de principales actividades industriales

| Actividades                                 | Ultimo trimestre | 2013/2012 | Variación anual | 2013/2012 |
|---|------------------|-----------|-----------------|-----------|
| Consumo industrial 2013                     | 72866            | 117,550   | 282852          | 97,075    |
| Consumo industrial 2012                     | 61987            |           | 291375          |           |
| Consumo industrias de la alimentación 2013  | 2149             | 91,330    | 23428           | 102,939   |
| Consumo industrias de la alimentación 2012  | 2353             |           | 22759           |           |
| Consumo Industria cementera 2013            | 6965             | 146,570   | 20778           | 87,752    |
| Consumo Industria cementera 2012            | 4752             |           | 23678           |           |
| Consumo Industria cristalería 2013          | 6462             | 82,224    | 27151           | 73,179    |
| Consumo Industria cristalería 2012          | 7859             |           | 37102           |           |
| Consumo Destilería 2013                     | 48955            | 126,988   | 180235          | 105,027   |
| Consumo Destilería 2012                     | 38551            |           | 171609          |           |
| Consumo Industria petroquímica 2013         | 2349             | 98,449    | 8453            | 90,310    |
| Consumo Industria petroquímica 2012         | 2386             |           | 9360            |           |
| Consumo Industria química 2013              | 2198             | 137,461   | 7438            | 108,268   |
| Consumo Industria química 2012              | 1599             |           | 6870            |           |
| Consumo resto actividades industriales 2013 | 3788             | 84,422    | 23822           | 119,128   |
| Consumo resto actividades industriales 2012 | 4487             |           | 19997           |           |

Algunas actividades industriales han aumentado el consumo de gas en las comparaciones interanuales. El sector en su conjunto presenta una disminución de 3% en el consumo de gas. Se destaca la disminución de casi un 27% en los consumos de la industria del vidrio y de casi un 12 % en la de cemento.

## Conclusión

Las ramas económicas del sector industrial más importantes, que concentran 80% de la demanda de gas del sector industrial de la Provincia, han mejorado levemente su producción, que se traduce en un aumento en los consumos de gas, entre ellas tenemos: destilados de petróleo, la industria química, y un leve aumento en Industrias de la Alimentación. Se advierte una disminución en el consumo de gas del sector industrial del 3%, en la comparación interanual. Por su parte, caen los consumos de cemento, cristalería y petroquímica.

**Universidad Nacional de Cuyo**

**Instituto Multidisciplinario de Trabajo y Producción**

+54 261 4299986 - [www.imd.uncuyo.edu.ar](http://www.imd.uncuyo.edu.ar) - [itp@uncuyo.edu.ar](mailto:itp@uncuyo.edu.ar)

*Espacio de la Ciencia y la Tecnología Lic. Elvira Calle de Antequeda*

*Padre Contreras 1300, Parque General San Martín, Mendoza, Argentina*

[www.imd.uncuyo.edu.ar](http://www.imd.uncuyo.edu.ar)

