



# Observatorio Laboral

Informe Diciembre 2012

# Informe Observatorio Laboral - Diciembre 2012

Instituto de Trabajo y Producción UNCUYO

## **Presidente**

Ing. Agr. Arturo Roberto Somoza

## **Secretario General**

Mgter. Roberto David Roitman

## **Coordinador**

Marcos Mattar

## **Responsable Programa Trabajo y Empleo**

Lic. Jorge Valle

## **Equipo de trabajo**

Dra. María Eugenia Martín

Mgter. Rodrigo González

Mgter. Roberto Tomassiello

Lic. Iris Perlbach

Lic. Carmelo Cortese

Lic. Lucía D'Angelo

Lic. Franco Bignone

Noelia Giampaolletti

Gabriela Zamarbide

## Índice

- 4 Introducción y resumen ejecutivo
- 5 Contexto mundial, regional y nacional
- 9 Síntesis indicadores laborales
- 11 Aspectos destacados y tendencias
- 19 Estudios específicos
- 26 Bibliografía
- 27 Anexo

## I. Introducción y Resumen Ejecutivo

El presente informe surge con el objetivo de contribuir a la generación de información relevante para la toma de decisiones por los actores económicos públicos o privados. Asimismo busca constituirse en un medio a partir del cual se pueda estimular la participación de los docentes, investigadores, graduados y alumnos de nuestra Universidad a los efectos de que puedan publicar sus trabajos y continuar profundizando sus procesos de formación.

A continuación se presenta una síntesis del contexto macroeconómico mundial, regional y nacional -en el caso de Argentina con énfasis en el empleo- a los efectos de contar con un marco para poder comprender mejor la situación del mercado de trabajo de Mendoza. Posteriormente y por medio de un seguimiento trimestral de indicadores laborales sintéticos relacionados con la calidad y dinámica del empleo, la evolución de salarios reales, y las expectativas y percepciones en empresas y trabajadores, se busca abordar la situación en nuestra Provincia.

El informe ha sido elaborado por miembros del Instituto de Trabajo y Producción de la Universidad Nacional de Cuyo (ITP-UNCuyo). Es importante destacar que en esta oportunidad se convocó a la publicación de resúmenes de trabajos específicos, convocatoria que se realizó vía correo electrónico a todos los miembros del Instituto, obteniéndose una excelente respuesta de parte de los mismos.

Se ha trabajado con información secundaria, en tanto que para la elaboración de los indicadores utilizados se trabajó con: Encuesta Permanente de Hogares (INDEC); Observatorio de Empleo y Dinámica Empresarial (MTEySS); Encuesta de Indicadores Laborales (MTEySS) e Informe Económico Trimestral (Mecon).

### **Algunas consideraciones que surgen del presente informe:**

- A nivel mundial, el crecimiento nulo en la zona del euro -el cual afecta el empleo- sumado a la lenta y tenue recuperación de Estados Unidos y la desaceleración de la demanda de China, plantea interrogantes para los próximos tiempos.
- Actualmente somos testigos del auge del proteccionismo tanto en los países centrales como en los de la región.
- La Región Latinoamericana cuenta con una mejor relación entre activos y pasivos; superávits de cuenta corriente y superávits fiscales; acumulación de reservas; estructura financiera con menor dependencia del dólar; mercado interno en crecimiento; abundante dotación de recursos naturales y de reservas de agua dulce; gran potencial para la expansión de la superficie cultivada.
- El importante crecimiento económico de Argentina de la última década, 7,75% anual entre 2003-2011, junto a la batería de políticas públicas dirigidas al mercado de trabajo permitió generar un crecimiento de los asalariados y disminución de los desocupados y de la población que percibe subsidios por desempleo.
- Durante el primer semestre de 2012, el 11,2% de la población económicamente activa del Gran Mendoza mostró déficit de empleo (Estaba ocupada o subocupada). El empleo precario para el mismo período alcanzó el 37,9%. Ambos indicadores se redujeron con respecto a igual período de 2011 (-1,7 puntos el déficit de empleo y -0,1 el empleo precario).
- Existió un avance de los trabajadores del sector privado no registrado y de los independientes con nivel educativo medio/alto en relación al total de los trabajadores del sector público.
- En el primer trimestre de 2012 los puestos de trabajo del sector privado registrado crecieron a una tasa de 3,7% interanual, ralentizando el ritmo de generación de puestos de trabajo.

- El crecimiento ocupacional del sector privado registrado se encuentra principalmente impulsado por dos ramas de actividad: Agricultura y Comercio, Restaurantes y Hoteles. La rama de Servicios Empresariales, que en períodos anteriores fue la segunda generadora de empleo privado, se contrajo.
- En cuanto al crecimiento de los empleos del sector privado, Mendoza se encuentra por encima del promedio nacional, el cual fue de 2,7% para los primeros tres meses del presente año.
- En los últimos 5 años, el salario mensual por hora trabajada del Gran Mendoza se mantuvo estable en términos reales, aunque cabe destacar que en el primer semestre de 2012 el mismo aumentó para todas las categorías ocupacionales bajo análisis. En cuanto al salario mensual promedio, existió disparidad en los incrementos. Los aumentos son encabezados por los trabajadores privados no registrados (+10,5%), seguidos por los independientes con bajo nivel educativo (+4,6%).
- El 6,5% de las empresas de Mendoza poseían puestos vacantes en el segundo trimestre de 2012.
- Las grandes empresas (200 trabajadores ó más) fueron las impulsoras del crecimiento en el empleo en el primer trimestre de 2012, seguidas de las medianas (entre 50 y 200 ocupados). Por el contrario, las empresas entre 10 y 49 trabajadores sufrieron disminuciones en la dotación total de empleados.

## II. Contexto mundial, regional y nacional

La Crisis Financiera Internacional iniciada en 2008 derivó en el mayor colapso de la economía mundial desde 1929 e inauguró una fase caracterizada por la incertidumbre.

Prueba de ello lo constituye la constante revisión de las proyecciones económicas sobre PBI mundial y del resto de los países. A la fecha podemos decir que se espera que la **economía mundial** cierre el 2012<sup>1</sup> con un crecimiento del 3.3%, el cual será del 3.6% en 2013. (FMI: 2012)

En el caso de las **economías avanzadas**, estas crecerán al 1.3% y 1.5% en 2012 y 2013 respectivamente. Entre ellas mayor será el crecimiento de los Estados Unidos, economía que crecerá en los mismos períodos de tiempo al 2.2% y 2.1%. En tanto que la zona del Euro cerrará 2012 con una contracción del 0.4% y crecerá en 2013 apenas 0.2%. (FMI: 2012)

Los **emergentes** (como Rusia, China e India) por su parte presentan mejores proyecciones ubicándose en el orden del 5.3% de crecimiento para 2012 y 5.6% para 2013. (FMI: 2012)

En tanto que **Latinoamérica y el Caribe** crecerán al 3.2% y 3.9% en 2012 y 2013, destacándose en el presente año los crecimientos de Bolivia, Chile, Nicaragua y Venezuela del orden del 5%, y de México del orden del 4%. (CEPAL: 2012)

En tanto que para 2013 se estima que Haití crezca al 7.5%, seguido de Panamá 7%; Perú 5.5%; Paraguay y Nicaragua, 5%. (CEPAL: 2012)

El crecimiento nulo en la zona del euro, situación que afecta el empleo y los índices de pobreza llevando a que actualmente el 25% de la población europea se encuentre en riesgo de caer en la pobreza (Diario Los Andes: 3/12 2012); sumado a la lenta y tenue recuperación de Estados Unidos y

1

Otras fuentes son incluso más pesimistas planteando un crecimiento para el 2012 del 2,23%. (Diario Página 12)

la desaceleración de la demanda de China, se constituyen en hechos que plantean interrogantes para los próximos tiempos. (CEPAL: 2012)

Esta situación impacta negativamente sobre la Región.

### **Fortalezas y debilidades de la Región Latinoamericana**

Durante la última década existieron dos factores que contribuyeron a mejorar notablemente la relación entre activos y pasivos en América Latina: por un lado un proceso sostenido de acumulación de activos, en especial en forma de reservas, pero también en inversiones directas y de portafolio; por el otro, un cambio en la composición de los pasivos externos, reflejado en una reducción de las deudas externas compensado por un mayor stock de inversiones de portafolio. (Nemiña y Tussie: 2012)

Apoyados en superávits de la cuenta corriente resultantes de la mejora de los términos de intercambio, los países de la región avanzaron en un proceso de acumulación de reservas con el doble objetivo de mitigar el impacto de las crisis externas y disminuir la volatilidad de los tipos de cambio. Así, las reservas totales de la región pasaron de 159 mil millones de dólares en 2001 a 638 mil millones en 2010. (Nemiña y Tussie: 2012)

Por otra parte, el incremento en las recaudaciones permitió alcanzar superávits fiscales, que redujeron la necesidad de recurrir al endeudamiento y posibilitaron disminuir el stock de deuda externa de los países de la región del 36,1% del PBI en 2001 al 18,9% en 2010. (Nemiña y Tussie: 2012)

Es importante destacar también que la crisis contribuyó a la construcción de una estructura financiera más heterogénea en América Latina, con mucho más énfasis en el Cono Sur, reflejada en iniciativas regionales o bilaterales orientadas a reducir la utilización del dólar como medio de intercambio. Se destacan: a) Sistema de pagos en moneda local entre Brasil y Argentina que desde 2008 permite pagar importaciones; b) El SUCRE entre los miembros del ALBA y c) El Convenio de Pagos y Créditos Recíprocos de ALADI. (Nemiña y Tussie: 2012)

De igual modo se observan tres activos estratégicos tales como: a) un mercado interno en crecimiento debido a la mejora en la distribución del ingreso y de indicadores sociales; b) una abundante dotación de recursos naturales y de reservas de agua dulce y c) un gran potencial para la expansión de la superficie cultivada. (Nemiña y Tussie: 2012)

Sin embargo, las transformaciones de la última década también acentuaron restricciones estructurales tales como: a) la primarización de la estructura productiva; b) el fuerte componente importado del consumo y la inversión; y c) la tendencia al deterioro de la balanza de pagos, agravado por el envío de utilidades y el pago de intereses del financiamiento externo. (Nemiña y Tussie: 2012)

Resulta notable en este período de la economía mundial el auge del proteccionismo tanto en los países centrales como en los de la región, lo que se manifiesta en permanentes objeciones ante la Organización Mundial del Comercio. Estas actitudes son coherentes con barreras defensivas a la producción y mano de obra nacionales de cada uno de estos países.

En materia de empleo y según datos de la OIT: "Entre 2008 y 2009, la tasa de desempleo registró el mayor incremento anual invirtiendo la tendencia anterior a la crisis, tasa decreciente desde 2002. A finales de 2009, de unos 620 millones de jóvenes económicamente activos, 81 millones, o el 13 por

ciento, estaban desempleados. Esto representa 7,8 millones de jóvenes más que en 2007 dato registrado al comienzo de la crisis mundial. Hoy en día, los jóvenes son casi tres veces más propensos que los adultos a estar desempleados" (OIT-Año Internacional de la Juventud 2010-11)

A esta situación de desempleo se suma la de precariedad de los empleos a los que acceden los jóvenes, con bajas o nulas remuneraciones por largas jornadas de trabajo, con contratos temporales, empleo no registrado, sin aportes a la seguridad social ni representación sindical, entre otras cosas.

Con respecto al año en curso, la OIT en su informe sobre Tendencias Mundiales de Empleo Juvenil 2012, indica que aproximadamente el 12,7% de la fuerza de trabajo juvenil mundial estará desempleada este año, sin considerar quienes abandonan o postergan la búsqueda de empleo.

Para el caso de América Latina y el Caribe indica que la tasa de desempleo juvenil aumentó de 13,7% en 2008 a 15,6 % en 2009, disminuyó a 14,3% en 2011, aunque no se espera una baja considerable para este año (OIT, 2012).

### **Evolución de la economía argentina**

La Argentina aparece como una de las economías más dinámicas de la década pasada, mostrando un crecimiento promedio del 7,75% anual entre 2003-2011, luego de la profunda caída mostrada durante la crisis de la convertibilidad. Este desempeño se enmarca en un período de marcado crecimiento de la economía mundial hasta el estallido de la crisis financiera en 2008. (Nemiña y Tussie: 2012) En este contexto se destaca un importante aumento de las exportaciones, las que crecieron más de un 200% en la última década, pasando de 26.543 a 82.131 millones de dólares. Si bien ellas han tenido un notado un notable dinamismo, una década después de la salida de la convertibilidad siguen concentradas en productos primarios y commodities industriales. (Nemiña y Tussie: 2012)

En lo que respecta al empleo, desde el año 2003 se destaca la batería de políticas públicas dirigidas al mercado de trabajo y con impacto en la transformación de la estructura ocupacional. Es por esto que se decide detallar aquí algunas de las conclusiones a las que llegan Palomino y Dalle (2012), sobre este período tomando como fuente los datos suministrados por la EPH:

- Se ha producido un crecimiento de los asalariados y una disminución de los desocupados (7,1% en 2011) y de la población que percibe subsidios por desempleo (1% en 2011).
- El intenso crecimiento reciente del empleo asalariado constituye un fenómeno novedoso en la estructura ocupacional argentina, asociado con el importante ritmo de crecimiento económico y su característica intrínseca de incorporación de fuerza de trabajo.
- Entre los grupos que ocupacionales que más crecieron entre 2003 y 2011 se encuentran los obreros calificados de la industria y de servicios básicos asociados (65%), los siguen los empleados administrativos (62%) y profesionales asalariados (46%).
- Entre aquellos quienes menos se expandieron en el mismo período, se encuentran los obreros no calificados de la industria y servicios básicos (8,5%), por lo cual Palomino y Dalle entienden que se produjo una "expansión "calificante" del empleo en el período".
- Los no asalariados disminuyen su participación relativa de 27% a 24% de la PEA ocupada entre 2003 y 2011: Los empleadores crecieron casi 60% desde la crisis de 2001-2002 incrementando su participación en más de un punto porcentual entre los ocupados (son mayormente dueños de medianas y pequeñas empresas industriales, de comercio y de servicios). Los trabajadores por cuenta propia se mantuvieron constantes en términos absolutos desde 2003 en adelante, pero

disminuyeron su participación relativa entre los ocupados.

Es importante destacar también que si bien el impacto de la crisis ha sido menor en la Región y en Argentina que en el mundo desarrollado, también tuvo influencia en el crecimiento y en el empleo.

### **La situación de los jóvenes en Argentina**

Los jóvenes entre 15 y 24 años de edad representan el tercer grupo en el total poblacional de Argentina, con unas 6,8 millones de personas, lo que equivale al 17,1% de la población en 2010 (OIT). Si se parte de la idea planteada entre otros autores por Margulis (1996) respecto a que la juventud es una condición que se articula social y culturalmente en función de la edad, con la generación a la que se pertenece, con la clase social de origen, con el género y con la ubicación de la familia en el espacio social, (Margulis: 1996), se entiende que existe gran diversidad entre los grupos de jóvenes los cuales transitan distintas rutas de vida. En algunos casos, las trayectorias son más estables y definidas que otras. Aún así, en términos de su inserción y condiciones de trabajo, en su conjunto, los jóvenes constituyen junto con las mujeres, uno de los grupos más vulnerables.

Así lo expresa el Ministerio de Trabajo, Empleo y Seguridad Social, "El desempleo juvenil se concentra en los grupos sociales más vulnerables: entre los jóvenes son las mujeres y los menos educados los más afectados por el desempleo. A su vez, la mayor parte de los jóvenes desempleados provienen de hogares de escasos recursos, muchos de los cuales se encuentran en situación de pobreza. Se genera con ello un círculo vicioso de transmisión intergeneracional de la pobreza" (Serie de Estudios 2: 2005).

Las experiencias familiares vinculadas al mundo laboral de quienes hoy tienen entre 15 y 24 años de edad, transitadas en su niñez, están asociadas a las dos últimas décadas con saldos altamente negativos en términos del funcionamiento del mercado laboral. Del siguiente modo lo reseñan Veza, E. y Bertranou, F., (2011), "Los jóvenes de hoy, nacidos en las décadas de 1980 y 1990, han vivido transformaciones económicas estructurales y crisis con importantes impactos en las condiciones de vida de sus hogares y propias. Estos jóvenes fueron testigos de relaciones laborales signadas por la rotación laboral, los empleos temporales, la flexibilización y también por la carencia de beneficios de la protección social ligada a la precarización".

Los empleos para los jóvenes se concentran en comercio, hoteles y restaurantes y construcción, con participaciones cercanas al 20% durante el último trimestre de 2010. Le siguen los servicios financieros, inmobiliarios y empresariales (16%), el sector primario (15%), y la industria manufacturera (13%).

Presentan mayor participación en varios de los sectores más dinámicos en el crecimiento del empleo registrado. Sin embargo la precarización se encuentra en niveles altísimos. En 2010 el 25,3% de los jóvenes trabajadores recibían ingresos menores al salario mínimo vital y móvil, más del 50% no tenía obra social, vacaciones pagas ni aguinaldo. La tasa de asalariados jóvenes no registrado duplicaba la de los adultos.

Durante el periodo 2003-2007 el desempleo juvenil se redujo, disminuyéndose ostensiblemente el número de jóvenes en inactividad y aumentando las matrículas escolares. Es decir que se retrazó el ingreso al mercado de trabajo, ampliándose la permanencia en el sistema educativo. También en el caso de las mujeres aumentó nueve puntos porcentuales la dedicación exclusiva al trabajo doméstico. (IELDE – UNSa). Posteriormente, la disminución del desempleo juvenil se ralentizó, siendo el sector entre 15 y 29 años el más afectado por la crisis del 2008.



A modo de síntesis, se puede decir que los jóvenes son más sensibles al ciclo económico, presentan una alta movilidad e intermitencia entre estados ocupacionales, mientras para algunos la movilidad es sinónimo de búsqueda de mejores oportunidades, para otros significa trabajos más precarios, de menor calificación y en actividades más inestables.

Tal como entiende la OIT, los jóvenes se convirtieron en los más propensos a estar desocupados y en recuperar el empleo durante la estabilización económica, siendo el 40% de la población desempleada a nivel mundial. Entre los ocupados, los jóvenes han demostrado mayor propensión a insertarse en empleos con déficits de trabajo decente, representando el 24% del total de los trabajadores pobres en el mundo (OIT: 2011).

En este sentido, gran parte de los jóvenes ocupados presentan lo que la OIT denomina "déficits de trabajo decente": el 56,9% de los jóvenes asalariados tenía un empleo no registrado en el último trimestre de 2010, mientras que para los adultos alcanzaba el 29%, si se considera que la tasa de asalarización supera al 85% entre los jóvenes, la no registración es una característica predominante entre los jóvenes ocupados.

### III. Síntesis de indicadores laborales

#### Cuadro N°1

#### Mercado Laboral del Gran Mendoza.

#### Oportunidades Laborales, Estructura Ocupacional e Ingresos Laborales Mensuales.

#### I Semestre de 2004 / I Semestre de 2012.

	I Sem 2004	I Sem 2005	I Sem 2006	I Sem 2007	I Sem 2008	I Sem 2009	I Sem 2010	I Sem 2011	I Sem 2012	I Semestre 2011 - I Semestre 2012
<b>Oportunidades Laborales</b>										Variación Absoluta
PEA con Déficit de Empleo	25,6%	21,1%	18,9%	12,4%	13,0%	13,9%	13,2%	12,8%	11,2%	-1,7%
Ocupados con Empleo Precario	49,2%	45,8%	47,5%	47,1%	45,4%	40,8%	39,0%	38,0%	37,9%	-0,1%
<b>Oportunidades Laborales en Jefes de Hogar</b>										Variación Absoluta
Jefes de Hogar Activos con Déficit de Empleo	19,3%	15,5%	14,7%	9,7%	8,9%	9,6%	9,5%	7,5%	6,6%	-0,9%
Jefes de Hogar Ocupados con Empleo Precario	43,6%	42,8%	43,4%	41,0%	39,4%	35,5%	32,5%	32,9%	34,8%	1,9%
<b>Empleo según Categoría Ocupacional</b>										Variación Absoluta
Asalariado en Instituciones Públicas	19,1%	18,8%	17,7%	15,4%	15,8%	17,1%	15,2%	16,6%	19,1%	2,5%
Asalariado Privado Registrado	24,6%	25,9%	27,0%	30,0%	30,4%	32,3%	35,9%	36,2%	33,3%	-2,9%
Asalariado Privado no Registrado	28,5%	25,7%	27,5%	30,0%	27,7%	26,5%	25,9%	23,5%	24,7%	1,2%
Independiente con Bajo Nivel Educativo	13,3%	14,3%	12,9%	10,7%	11,0%	10,0%	9,4%	11,0%	9,4%	-1,6%
Independiente con Medio/Alto Nivel Educativo	13,1%	14,2%	13,0%	11,9%	12,9%	13,0%	12,4%	11,9%	13,2%	1,3%
Trabajador Familiar sin Remuneración	1,5%	1,2%	2,0%	2,1%	2,2%	1,1%	1,3%	0,8%	0,2%	-0,6%
<b>Media de Ingresos Laborales Mensuales Reales*</b>										Crecimiento Porcentual
Asalariado Sector Público	\$ 2.227	\$ 2.577	\$ 2.708	\$ 3.327	\$ 3.377	\$ 3.603	\$ 3.666	\$ 3.639	\$ 3.788	4,1%
Asalariado Privado Registrado	\$ 2.904	\$ 3.145	\$ 3.476	\$ 3.824	\$ 3.928	\$ 3.581	\$ 3.713	\$ 3.682	\$ 3.773	2,5%
Asalariado Privado no Registrado	\$ 1.335	\$ 1.339	\$ 1.409	\$ 1.573	\$ 1.538	\$ 1.686	\$ 1.551	\$ 1.564	\$ 1.728	10,5%
Independiente con Bajo Nivel Educativo	\$ 1.390	\$ 1.795	\$ 1.938	\$ 2.073	\$ 2.195	\$ 2.337	\$ 2.192	\$ 2.162	\$ 2.262	4,6%
Independiente con Medio/Alto Nivel Educativo	\$ 4.182	\$ 2.803	\$ 3.825	\$ 4.006	\$ 3.674	\$ 3.708	\$ 4.028	\$ 3.413	\$ 3.311	-3,0%
<b>Media de Ingreso Real por Hora Trabajada *</b>										Crecimiento Porcentual
Asalariado Sector Público	\$ 16,9	\$ 19,3	\$ 23,8	\$ 25,8	\$ 26,7	\$ 25,7	\$ 26,8	\$ 26,0	\$ 27,6	6,3%
Asalariado Privado Registrado	\$ 14,4	\$ 16,8	\$ 18,1	\$ 20,0	\$ 21,4	\$ 18,9	\$ 21,2	\$ 19,7	\$ 20,5	4,1%
Asalariado Privado no Registrado	\$ 10,9	\$ 10,8	\$ 10,3	\$ 11,6	\$ 12,4	\$ 12,5	\$ 12,5	\$ 12,2	\$ 12,8	4,7%
Independiente con Bajo Nivel Educativo	\$ 15,2	\$ 11,3	\$ 13,0	\$ 14,1	\$ 16,2	\$ 13,0	\$ 11,6	\$ 13,3	\$ 13,4	1,0%
Independiente con Medio/Alto Nivel Educativo	\$ 21,3	\$ 17,3	\$ 25,7	\$ 23,5	\$ 22,8	\$ 21,5	\$ 22,1	\$ 19,7	\$ 20,8	5,5%

Fuente: elaboración propia en base a micro datos de EPH, Indec.

\*Deflactor estimado en base a DEIE y CENDA (IPC 7 Provincias).

Nota: ver anexo de definiciones utilizadas para estimar Población Activa con Déficit de Empleo y Ocupados con Empleo Precario.

**Cuadro N°2****Empleo Privado Registrado.****Puestos de Trabajo Declarados, Crecimiento por Rama de Actividad Económica, Puestos Vacantes y Expectativas Empresariales. Promedios anuales 2003/2011.**

Empleo Privado Registrado	2003	2004	2005	2006	2007	2008	2009	2010	2011
<b>Variación Interanual por Actividad Económica</b>									
Empleo Total	7,7%	12,3%	11,0%	10,6%	8,2%	3,6%	-1,1%	2,7%	6,4%
Agricultura	4,8%	12,4%	10,4%	8,8%	6,5%	1,9%	-1,7%	2,6%	11,0%
Industria	9,3%	12,0%	4,6%	5,8%	3,1%	5,1%	-1,3%	-1,1%	8,5%
Construcción	36,5%	35,6%	32,4%	31,0%	17,4%	-5,2%	-11,2%	9,6%	19,6%
Comercio, Rest. Y Hoteles	6,5%	12,1%	11,8%	10,6%	12,4%	6,7%	1,3%	2,3%	5,0%
Transporte y Comunicaciones	3,3%	7,4%	16,9%	17,9%	12,8%	6,5%	0,0%	-0,8%	2,2%
Servicios Empresariales	12,3%	15,7%	13,8%	12,9%	9,7%	6,8%	-2,3%	7,1%	2,4%
<b>Aporte al crecimiento total</b>									
Variación Interanual del Empleo Total	7,7%	12,3%	11,0%	10,6%	8,2%	3,6%	-1,1%	2,7%	6,4%
Agricultura	0,5%	1,5%	1,2%	1,0%	0,7%	0,2%	-0,2%	0,3%	1,3%
Industria	2,2%	2,8%	1,0%	1,2%	0,6%	1,1%	-0,3%	-0,2%	1,7%
Construcción	1,6%	1,8%	2,0%	2,2%	1,3%	-0,4%	-0,7%	0,7%	1,5%
Comercio, Rest. Y Hoteles	1,3%	2,3%	2,2%	2,0%	2,5%	1,4%	0,3%	0,5%	1,0%
Transporte y Comunicaciones	0,3%	0,6%	1,5%	1,6%	1,2%	0,6%	0,0%	-0,1%	0,2%
Servicios Empresariales	1,6%	2,0%	1,8%	1,8%	1,3%	1,0%	-0,3%	1,0%	0,3%
Aporte de otros sectores	0,2%	1,3%	1,2%	0,8%	0,5%	-0,2%	0,1%	0,5%	0,4%
<b>Demanda y Expectativas Empresariales</b>									
Empresas con Puestos Vacantes (Realizan Búsqueda de Personal)	-	-	8,1	12,2	12,4	9,9	6,7	8,4	8,1
Expectativa Neta de Incorporación de Personal	3,5	1,9	7,7	9,0	8,2	4,2	1,1	4,3	5,5

Fuente: en base a SIPA, Mecon y MTEySS.

Nota: Demanda y Expectativas Empresariales en base a EIT (MTEySS), muestra sobre 214 empresas encuestadas en el Gran Mendoza de 10 y más trabajadores. Cifras expresadas en porcentajes. La expectativa neta de incorporación de personal es el porcentaje de empresas que esperan aumentar su dotación de personal (-) porcentaje de empresas que esperan reducir su dotación de personal en los próximos 3 meses.

**Cuadro N°3****Empleo Privado Registrado.****Puestos de Trabajo Declarados, Crecimiento por Rama de Actividad Económica, Puestos Vacantes y Expectativas Empresariales. Primer Trimestre de cada año.**

Empleo Privado Registrado	I-2003	I-2004	I-2005	I-2006	I-2007	I-2008	I-2009	I-2010	I-2011	I-2012
<b>Variación Interanual por Actividad Económica</b>										
Empleo Total	2,1%	12,9%	11,0%	11,0%	8,0%	5,8%	1,0%	-0,9%	5,7%	3,7%
Agricultura	1,2%	16,1%	8,1%	9,8%	4,8%	1,0%	3,9%	-2,4%	9,8%	7,6%
Industria	5,4%	13,3%	6,0%	5,2%	2,1%	6,1%	0,7%	-3,8%	2,0%	3,1%
Construcción	1,8%	47,4%	24,0%	41,5%	17,1%	6,6%	-13,2%	-4,3%	29,9%	8,2%
Comercio, Rest. Y Hoteles	0,8%	13,0%	10,2%	11,4%	11,7%	9,3%	3,4%	0,7%	4,3%	4,2%
Transporte y Comunicaciones	-1,4%	5,8%	12,8%	19,5%	15,7%	10,2%	2,5%	-0,6%	2,8%	5,7%
Servicios Empresariales	1,5%	17,4%	18,1%	11,6%	11,2%	10,6%	0,7%	1,3%	4,3%	-2,3%
<b>Aporte al crecimiento total</b>										
Variación Interanual del Empleo Total	2,1%	12,9%	11,0%	11,0%	8,0%	5,8%	1,0%	-0,9%	5,7%	3,7%
Agricultura	0,2%	2,1%	1,0%	1,2%	0,6%	0,1%	0,5%	-0,3%	1,2%	1,0%
Industria	1,4%	3,4%	1,5%	1,2%	0,5%	1,3%	0,2%	-0,8%	0,4%	0,6%
Construcción	0,1%	2,1%	1,2%	2,7%	1,2%	0,5%	-0,8%	-0,3%	2,1%	0,6%
Comercio, Rest. Y Hoteles	0,1%	2,4%	1,9%	2,1%	2,2%	1,8%	0,7%	0,2%	0,9%	0,8%
Transporte y Comunicaciones	-0,1%	0,5%	1,1%	1,7%	1,4%	0,9%	0,2%	-0,1%	0,2%	0,5%
Servicios Empresariales	0,2%	2,2%	2,4%	1,5%	1,5%	1,5%	0,1%	0,2%	0,6%	-0,3%
Aporte de otros sectores	0,3%	0,2%	2,0%	0,6%	0,6%	-0,4%	0,2%	0,2%	0,3%	0,4%
<b>Demanda y Expectativas Empresariales</b>										
Empresas con Puestos Vacantes (Realizan Búsqueda de Personal)	-	-	10,0	7,3	12,8	14,4	7,5	8,5	8,5	8,6
Expectativa Neta de Incorporación de Personal	3,1	3,2	8,2	7,3	8,0	8,6	0,7	3,5	5,4	6,8

Fuente: en base a SIPA, Mecon y MTEySS.

## IV. Aspectos destacados y tendencias

### A. Tendencias para Gran Mendoza

Las oportunidades laborales son analizadas utilizando dos tipos de indicadores: Población Activa con Déficit de Empleo, y Total de Ocupados con Empleo Precario. El primero de ellos representa la carencia total o parcial de empleo (desocupados y sub-ocupados demandantes), aspecto que se corrige contemplando adicionalmente los ocupados con planes de empleo. El segundo indicador representa a los ocupados con inserción laboral vulnerable; ya sea porque el trabajador presenta incumplimientos respecto a la normativa legal vigente (trabajadores asalariados no registrados, patrones en empresas no constituidas legalmente, y trabajadores familiares sin remuneración) o porque existe un elevado riesgo de fragilidad laboral en la actividad desarrollada (trabajadores independientes con bajo nivel educativo)<sup>2</sup>.

Durante el primer semestre de 2012, el 11,2% de la población activa del Gran Mendoza<sup>3</sup> se encontraba con déficit de empleo y el 37,9% con Empleo Precario. Ambos indicadores se redujeron durante el último año: -1,7 puntos porcentuales la PEA con déficit de empleo y -0,1 puntos el empleo precario. (Punto I, Cuadro I).

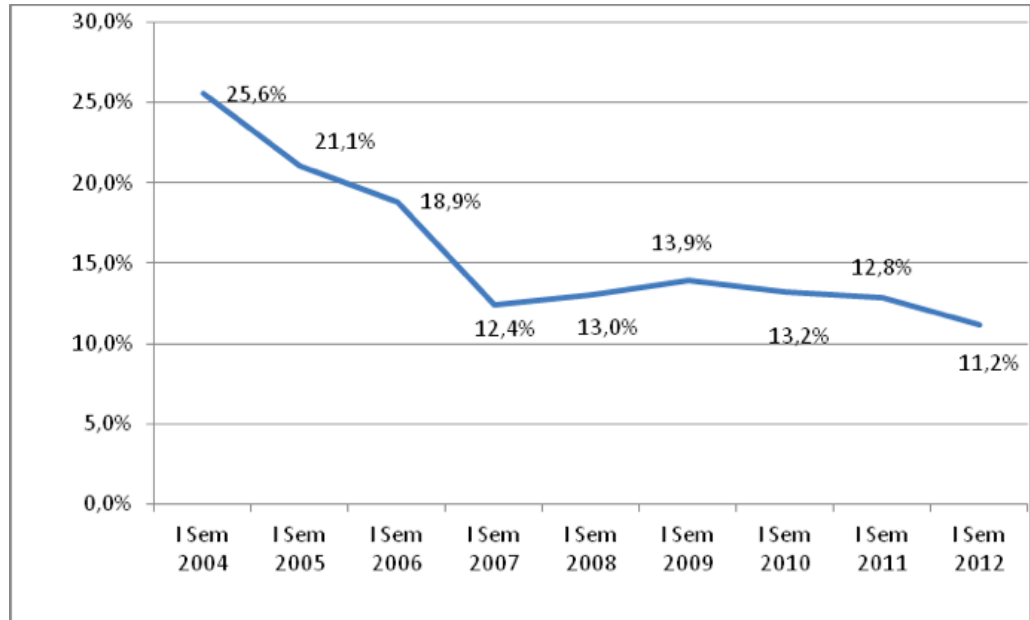
Si se tiene en cuenta el total de ocupados, desde el primer semestre de 2008 el empleo precario viene experimentando contracciones sistemáticas, pero cuando se analiza la situación de los jefes de hogar, tanto en el primer semestre de 2011 como en 2012 el índice aumentó. De todos modos, los valores están por debajo de los observados en el período 2004/2009.

Existió un avance en la participación sobre el total de los trabajadores del sector público, de los trabajadores del sector privado no registrado y de los independientes con medio/alto nivel educativo. En contrapartida, disminuyeron su participación total los asalariados del sector privado registrado y los independientes con alto nivel educativo.

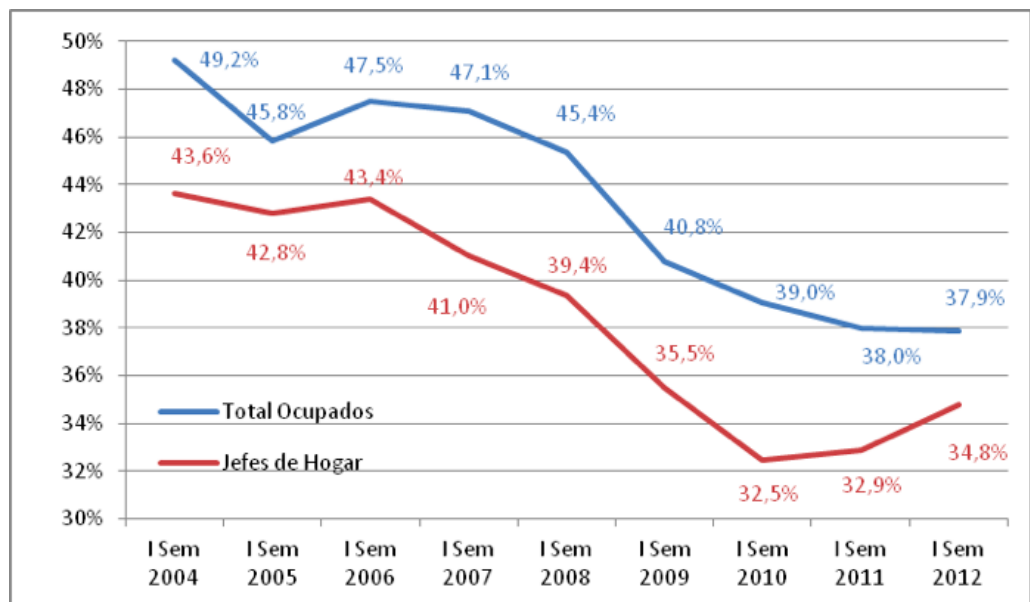
---

2 Para mayor detalle de cálculo ver Anexo I.

3 La información del aglomerado urbano del Gran Mendoza surge de la Encuesta Permanente de Hogares, la cual representa a 908 mil personas, el 52% de la población de la Provincia. Para mayores detalles metodológicos ver: "La nueva Encuesta Permanente de Hogares de Argentina. 2003" (<http://www.indec.gov.ar/>).

**Gráfico N°1****Gran Mendoza****Población Económicamente Activa con Déficit de Empleo. I Semestre de 2004/ I Semestre de 2012.**

Fuente: en base a micro datos de EPH (Indec).

**Gráfico N°2****Gran Mendoza****Ocupados con Empleo Precario. I Semestre 2004 / I Semestre 2012.**

Fuente: Observatorio Laboral (UNCuyo) en base a microdatos de EPH (Indec).

## B. Dinámica Ocupacional en el Sector Privado Registrado

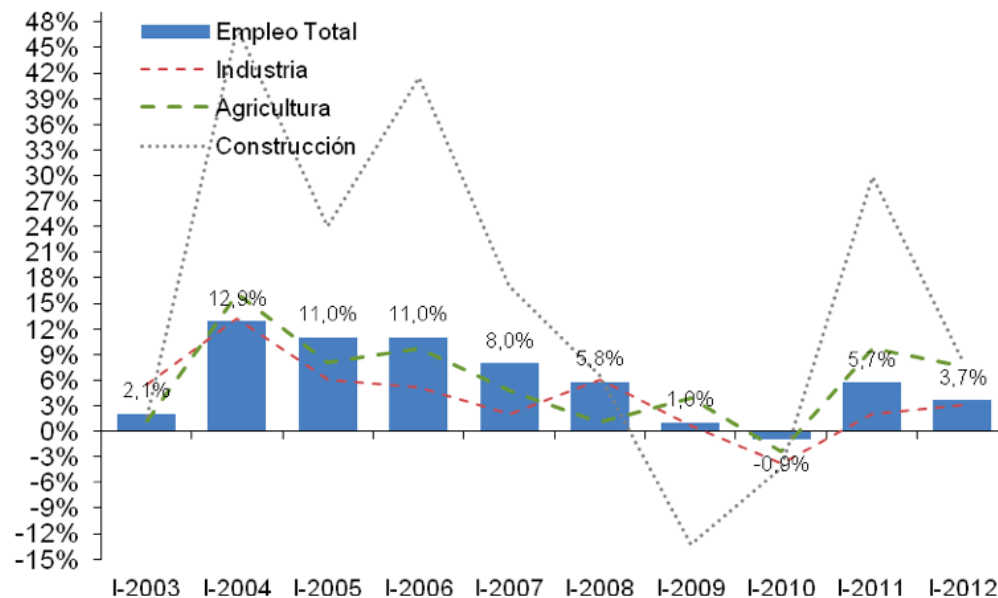
Tal como se puede observar en el Gráfico n° 3, el empleo privado registrado aumentó en el Gran Mendoza en el primer trimestre de 2012 un 3,7% con respecto a igual período de 2011. Esta tasa implica una desaceleración en la creación de trabajo privado registrado, que en el primer trimestre del año 2011 fue de 5,7%. Las tasas muestran una recuperación con respecto a las observadas en 2009 y 2010, pero son bajas si se comparan con las de 2004/2007.

Las ramas de actividad que más aportaron a la creación de empleo privado registrado en el primer trimestre de 2012 fueron: Agricultura y Comercio, Restaurantes y Hoteles. Entre las dos generaron el 50% de los nuevos puestos del período bajo análisis. Se debe destacar la pérdida relativa de importancia del sector de Servicios a las Empresas en el tiempo. La cantidad de trabajadores registrados en esta actividad disminuyó en los primeros tres meses del presente año, perjudicando el promedio provincial. Se incluye en el Gráfico n°3 también la evolución de las tasas de crecimiento de Construcción, la cual experimentó caídas en la contratación de trabajadores desde el segundo trimestre de 2008 hasta el tercero de 2010. A partir de entonces comenzó a crecer a tasas mayores que, sin embargo, se desaceleraron en el primer trimestre de este año. Es notable la alta variabilidad en las tasas de crecimiento de esta rama.

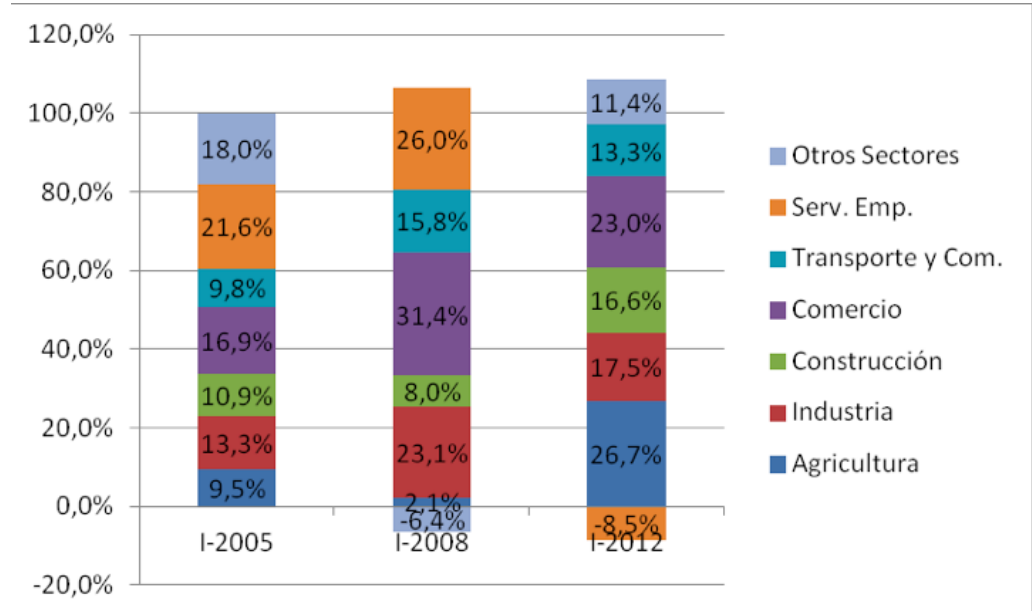
### Gráfico N°3

#### Mendoza. Empleo Privado Registrado.

#### Crecimiento Interanual. Primer Trimestre de cada año.



Fuente: en base a SIPA, MTEySS y Mecon.

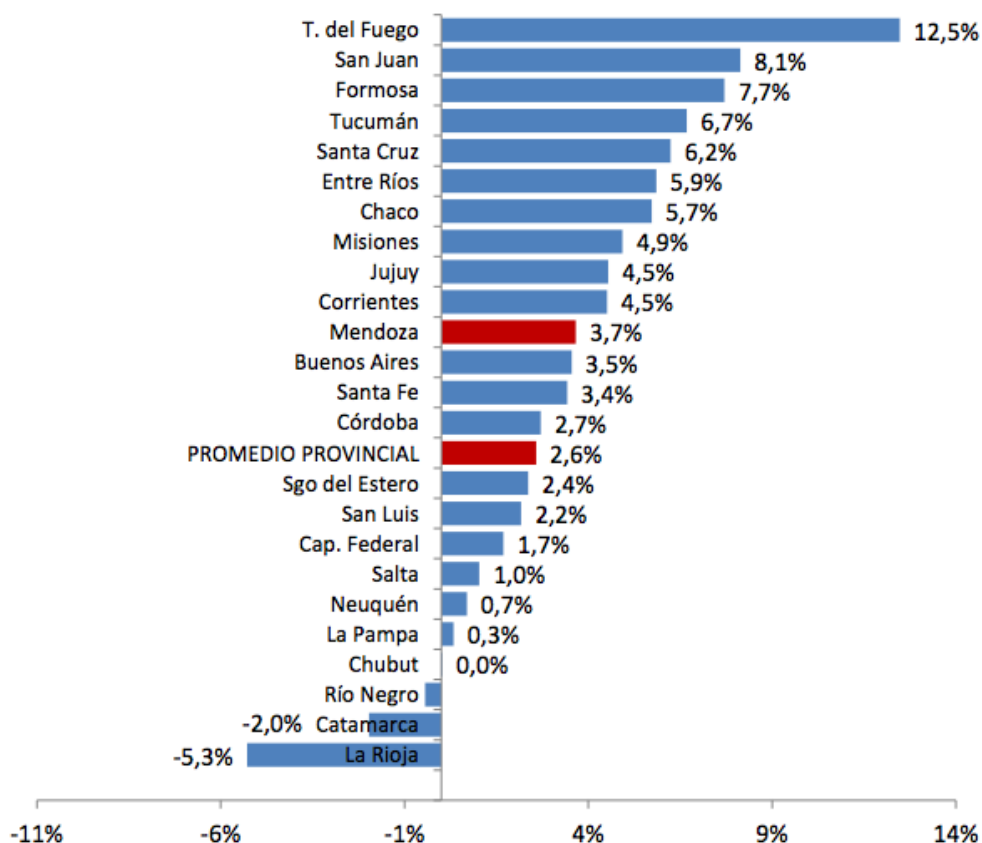
**Gráfico N°4****Mendoza. Empleo Privado Registrado.****Aporte Sectorial a la Creación Neta de Empleo. Primer Trimestre de 2011, 2008 y 2005.**

Fuente: en base a SIPA, MTEySS y Mecon.

En el Gráfico n°4 se aprecia cómo el sector de Servicios Empresariales decreció en relación al crecimiento de los puestos registrados del sector privado<sup>4</sup>.

Como indica el Gráfico n°5, Mendoza se ubica como la 11° provincia en cuanto a crecimiento de puestos privados registrados, por encima del promedio de todas las provincias, el cual es de 2,6%. El ranking de crecimiento es liderado por Tierra del Fuego (+12,5%) y San Juan (+8,1%). En el otro extremo, la cantidad de trabajadores registrados del sector privado cayó en el primer trimestre de 2012 en provincias como La Rioja (-5,3%), Catamarca (-2%) y Río Negro (-0,4%).

<sup>4</sup> Las barras correspondientes al primer trimestre de 2008 y al primer trimestre de 2012 no suman 100% por la existencia de valores negativos. Si restáramos las cantidades referentes a los sectores que se contrajeron, entonces las barras sumarían 100%.

**Gráfico n°5****Provincias. Empleo privado Registrado****Primer Trimestre 2012. Variación porcentual con respecto al primer trimestre de 2011.**

Fuente: en base a SIPA, MTEySS y Mecon.

**C. Ingresos Laborales**

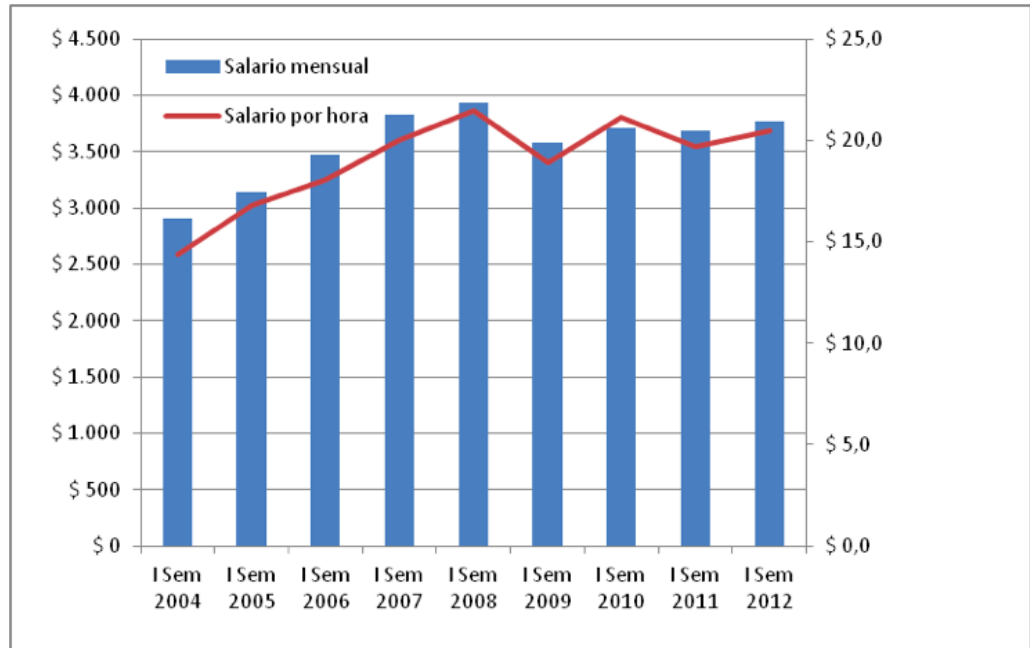
En el Gráfico n°6 se incluye la evolución del salario de los trabajadores privados registrados en el primer semestre de los últimos 9 años, en términos reales. Como se puede observar, existe estabilidad en los mismos desde 2007. En el Cuadro n°1 se puede apreciar que los ingresos mensuales promedio de las distintas categorías sufrieron incrementos dispares en el primer semestre de 2012, encabezados por los trabajadores del sector privado no registrado (+10,5%), seguidos por los independientes con bajo nivel educativo (+4,6%), los asalariados del sector público (+4,1%) y finalmente los asalariados privados registrados (+2,5%). Por su parte, los trabajadores independientes con medio/alto nivel educativo sufrieron una contracción de 3% en su salario mensual promedio.

El ingreso real por hora trabajada creció para todas las categorías de trabajadores bajo análisis.

**Gráfico n°6**

**Gran Mendoza. Media de Ingresos Laborales Mensuales Reales y Media de Ingreso Real por hora trabajada de los asalariados privados registrados.**

**I Semestre 2004/I Semestre 2012.**



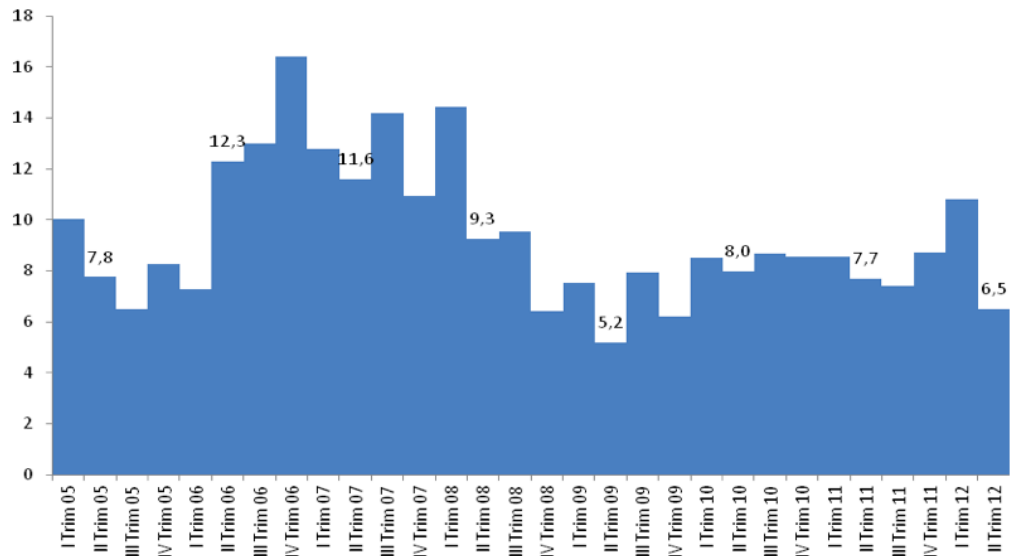
Fuente: en base a EPH (Indec)

\*Ingresos en pesos del I Semestre de 2012. Series deflactadas en base a IPC Indec (hasta 2007) e IPC Provincias a partir de 2007.

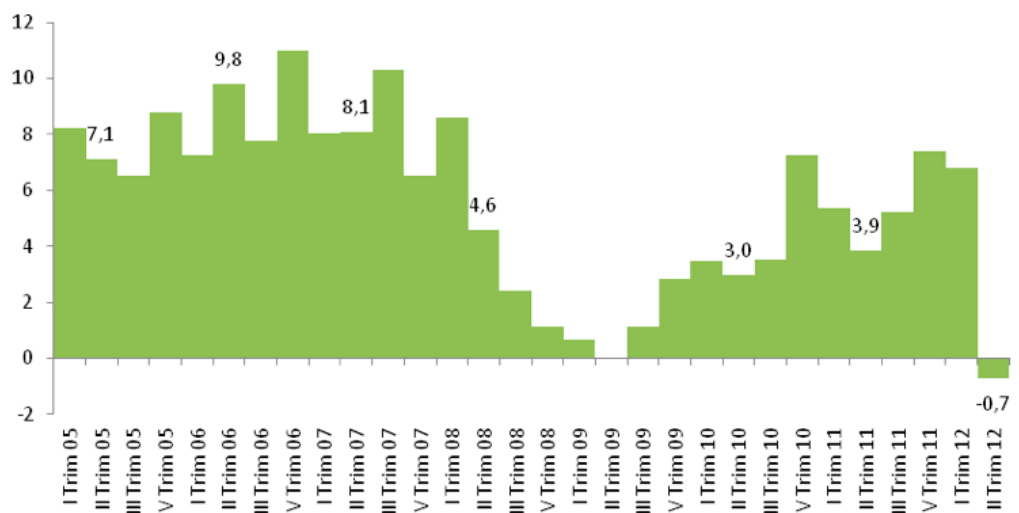
#### **D. Puestos vacantes y Expectativas**

En el Gran Mendoza, el 6,5% de las empresas posee puestos vacantes. Esta cifra es la menor que se ha registrado desde el cuarto trimestre de 2009, según la Encuesta de Indicadores Laborales. Por otro lado, la cantidad de empresas que espera disminuir su dotación en los próximos meses es mayor a la que espera aumentarla, con lo que la expectativa neta de incorporación de personal resultó negativa (-0,7%). Este dato llama la atención ya que es el primer trimestre en el período bajo estudio en el cual este indicador es menor a cero.



**Gráfico N°7****Gran Mendoza.****Porcentaje de Empresas con Puestos Vacantes. I Trimestre 2005/II Trimestre 2012.**

Fuente: en base a EIL (Encuesta de Indicadores Laborales – MTEySS)

**Gráfico N°8****Gran Mendoza.****Demanda Laboral y Expectativas Empresariales****Expectativa Neta de Incorporar Personal en los Próximos 3 Meses. En Porcentajes de Empresas. I Trimestre 2005/II Trimestre 2012.**

Fuente: en base a EIL (Encuesta de Indicadores Laborales – MTEySS)

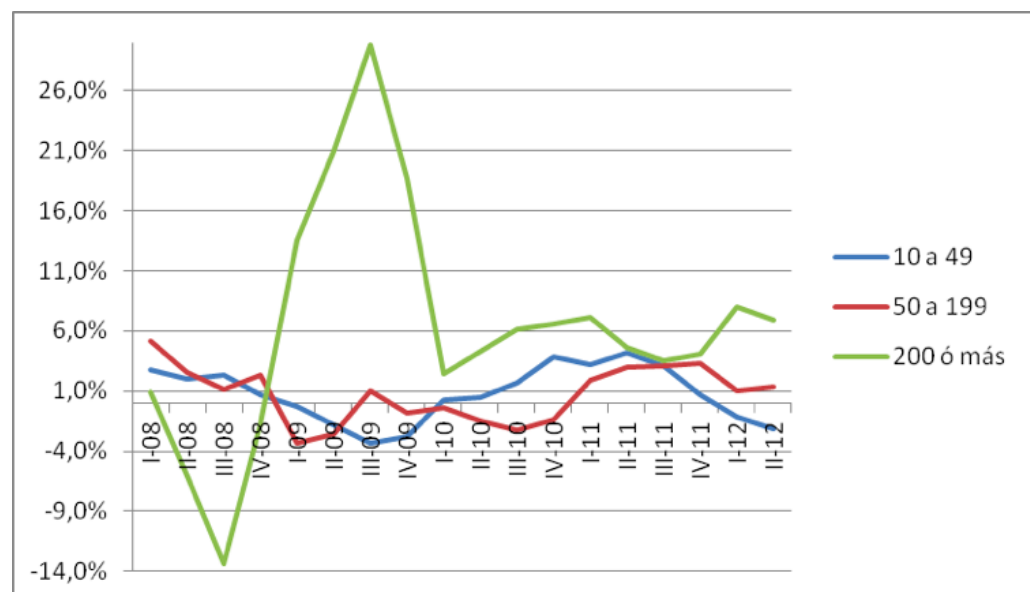
Según la Encuesta de Indicadores Laborales, las grandes empresas serían las que generaron el crecimiento en los puestos declarados del sector privado. El indicador Laboral para empresas de más de 200 ocupados subió un 6,9% en el segundo trimestre de 2012 con respecto a igual período de 2011, mientras que para empresas medianas (50 a 199 ocupados) el indicador se incrementó en apenas un 1,3%. En cambio, para empresas de menos de 50 ocupados, el índice experimenta una contracción de un 2,2%. Las tasas de crecimiento de este último estrato vienen disminuyendo desde el tercer trimestre de 2011.

### Gráfico n° 9

**Gran Mendoza. Variación Interanual del Indicador Laboral del Ministerio de Trabajo en porcentajes. I Trimestre 2008 / I Trimestre 2012.**

Ocupados	10 a 49	50 a 199	200 ó más
I-08	2,7%	5,1%	0,9%
II-08	2,0%	2,5%	-6,0%
III-08	2,3%	1,2%	-13,4%
IV-08	0,7%	2,3%	-1,7%
I-09	-0,3%	-3,4%	13,6%
II-09	-1,8%	-2,6%	20,9%
III-09	-3,3%	1,0%	29,8%
IV-09	-2,8%	-0,9%	18,7%
I-10	0,2%	-0,4%	2,4%
II-10	0,5%	-1,5%	4,3%
III-10	1,7%	-2,2%	6,2%
IV-10	3,8%	-1,4%	6,6%
I-11	3,2%	1,9%	7,1%
II-11	4,1%	3,0%	4,7%
III-11	3,1%	3,1%	3,5%
IV-11	0,8%	3,4%	4,0%
I-12	-1,1%	1,0%	8,0%
II-12	-2,2%	1,3%	6,9%

Fuente: EIL (Encuesta de Indicadores Laborales – MTEySS)

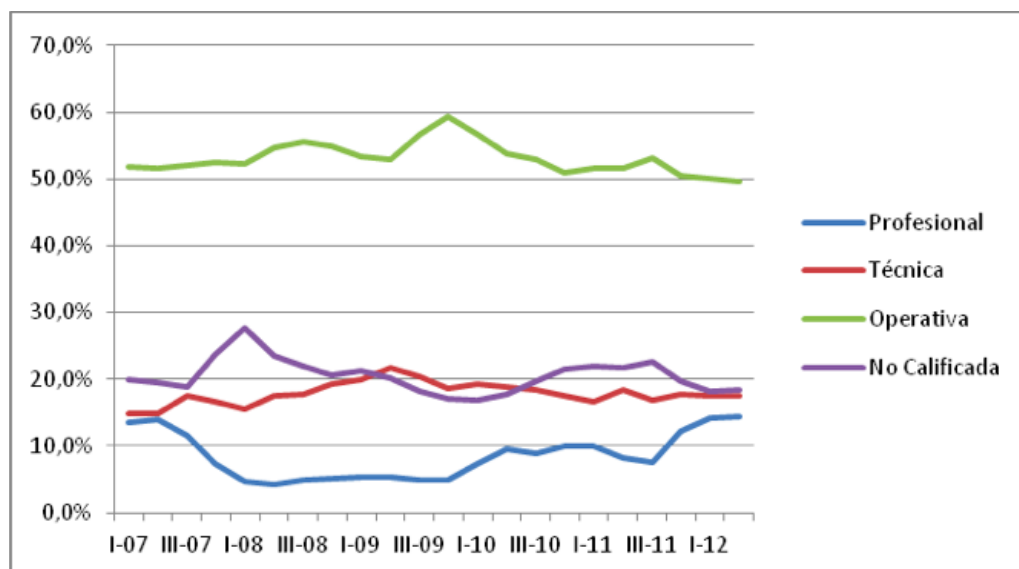


Fuente: en base a EIL (Encuesta de Indicadores Laborales – MTEySS)

En cuanto a la composición de la dotación según la calificación requerida, se observa en el Gráfico n°10 que los trabajadores operativos se mantienen en torno al 50% del total de la dotación, así como también los de calificación técnica (alrededor del 18%). Por su parte, los trabajadores con calificación profesional han aumentado su participación relativa en los últimos 9 meses.

### Gráfico n°10

**Gran Mendoza. Composición de la dotación según calificación de la tarea. En porcentajes I Trimestre 2007/ II Trimestre 2012.**



Fuente: en base a EIL (Encuesta de Indicadores Laborales – MTEySS)

## V. Estudios específicos

### 1. Trayectorias laborales de jóvenes trabajadores de la actividad vitivinícola. Departamento Maipú, Mendoza<sup>5</sup>.

La presente investigación tuvo como eje los vínculos entre educación y trabajo en la vitivinicultura mendocina desde 1990<sup>6</sup>. El objetivo general fue comprender los procesos de incorporación de jóvenes de ambos sexos al mundo del trabajo y su vínculo con las estrategias de formación y los esquemas de percepción en el mercado vitivinícola mendocino desde los 90. Se analizaron e identificaron los tipos de trayectorias educativas, laborales y transiciones existentes en los jóvenes. También los condicionantes de género que operan desde la perspectiva de las mujeres jóvenes. Se buscó comprender las formas que adquieren, cómo se manifiestan y varían las perspectivas acerca del trabajo, de las exigencias laborales y las condiciones del mercado de trabajo a lo largo de las trayectorias educativas y laborales y cuáles son los principales elementos constitutivos de las trayectorias de inserción, qué factores están asociados a sus variaciones y cómo se vinculan con las expectativas y estrategias de formación de inserción laboral.

<sup>5</sup> Dra. María Eugenia Martín y Gabriela Zamarbide. Documento elaborado a partir de síntesis Proyecto Bianual 2009-2011 SECTYP UNCUYO.

<sup>6</sup> Proyecto asociado al PID "Desarrollo local y vitivinicultura. Formulación e implementación de un plan estratégico participativo – Departamento de Maipú" SECTYP 2010-2014.

La estrategia metodológica se inscribe en el paradigma interpretativo, por lo que se trabajó con un diseño flexible. Se realizaron 40 entrevistas en profundidad a hombres y mujeres entre 16 y 26 años vinculados a la vitivinicultura. Los datos se construyen inductiva y sistemáticamente en torno a núcleos temáticos.

### **Resultados obtenidos**

Se establecieron grupos según parámetros de edad (de 16 a 20 y de 20 a 26 años) y nivel educativo. Por grupos etarios se identificó a aquellos que se desempeñan en empleos precarios (de 14 a 19) y de baja calificación, y aquellos con puestos más estables y formalizados (entre 20 y 24 años).

Los estudios de las trayectorias de los jóvenes señalan que la transición entre la educación y el trabajo se ha extendido en el tiempo y se caracteriza por la alternancia de periodos de desocupación, empleos precarios, inactividad y por diversas formas de educación y trabajo.

Respecto a los puestos que ocupan, los jóvenes de bajo nivel educativo están en puestos de menor calidad, muchas veces temporarios y en establecimientos cercanos al lugar de residencia. Son trabajadores de finca u operarios de bodega. Este grupo tiene como práctica de búsqueda del empleo recurrir a sus contactos informales (familiares, amigos) y búsqueda personal en sitios cercanos a sus residencias. Por ello mismo en sus trayectorias encontramos que estos jóvenes han transitado desde temprana edad por una diversidad de puestos de baja calificación y remuneración, vinculados al sector agrícola y su labor acompaña o dan continuidad a las actividades realizadas por sus familias. Son estas a su vez quienes enseñan y forman a sus hijos por tradición familiar. Se evidencia aquí como se reproducen estructuras y estrategias familiares. Estos jóvenes limitan sus expectativas a mejorar las condiciones de trabajo, principalmente estabilidad e ingresos.

Por otro lado, los jóvenes de mayor nivel educativo ocupan puestos de mayor calidad, estables y calificados: guías de turismo, analistas de laboratorio, administrativos, etc. Estos cuentan con abanico más amplio de mecanismos de búsqueda, consultan a su red de contactos, que en este caso es ampliada a profesores y compañeros de estudios. A mayor volumen de capital social es mejor el acceso a puesto de trabajo de mejor calidad. Utilizan también diarios e internet, amplían su búsqueda espacialmente y se orientan hacia empleos vinculados a su formación. Los jóvenes con nivel educativo superior, por su parte, muestran itinerarios laborales marcadamente diferentes, la incorporación al mercado de trabajo es algo más tardía. Muchos de estos jóvenes también ocupan inicialmente puestos precarios y de corta duración, tratándose de una estrategia temporaria para lograr cierta independencia económica y solventar sus estudios. Sin embargo, a medida que avanzan en su recorrido laboral van ocupando puestos de mayor calidad (más estables y mejor remunerados) y relacionados con su área de formación profesional. La comparación con el grupo anterior, revela por tanto, que las trayectorias laborales de los jóvenes reproducen las diferencias sociales preexistentes.

Los jóvenes con nivel educativo superior ven posibilidades de ascender en sus carreras y además confían en sus habilidades y capacidades. Las expectativas que tienen trasluce la fuerte vinculación que establecen entre sus trayectorias laborales y educativas: algunos expresan la importancia de finalizar sus estudios superiores como medio para abocarse más de lleno a su carrera profesional, otros declaran como la propia experiencia laboral que van adquiriendo determina sus elecciones formativas. Los jóvenes que alcanzaron el nivel superior de la enseñanza formal muestran una trayectoria continua en el sistema educativo formal, con carreras con vinculación directa con el proceso productivo vitivinícola, o con formaciones susceptibles de ser aplicadas en ese ámbito (administración, turis-

mo, marketing). Estos puestos les permiten poner en juego recursos educativos incorporados en las instancias formales, afianzarlos, ampliarlos y complementarlos con conocimientos específicos que adquieren en los establecimientos.

Un segundo momento de análisis tiene que ver con las características familiares y las trayectorias laborales. La situación económica del grupo familiar condiciona fuertemente cómo y cuando se realiza la entrada al mercado de trabajo. En el grupo de las menos capitalizadas, la idea de conseguir un empleo se relaciona con ayudar económicamente a sus padres y hermanos, o a sus propias familias, en los casos en que las hayan constituido. Sus prácticas laborales forman parte de las estrategias de reproducción social del grupo familiar. Además, se considera que trabajar también incrementa su capital cultural, muy importante por los entrevistados para la posibilidad de un ascenso laboral; y su capital social, al adquirir contactos para futuros trabajos. En los casos de los jóvenes cuyas familias presentan un importante volumen de capital en especial económico (propietarios de fincas y bodegas), la inserción al mercado de trabajo se relaciona con la estrategia de reproducción de la familia en especial por tradición familiar y transmisión de conocimientos.

Un tercer foco de análisis fue respecto a cómo operan los condicionantes de género en algunos aspectos de las trayectorias de los jóvenes.

## 2. Condiciones y características del trabajo en Mendoza<sup>7</sup>

Si realizamos una comparación histórica estructural de las condiciones laborales actuales con la década de los '90, es visible la recuperación en materia de actividad y empleo; sin embargo una comparación a más largo plazo, y las características cualitativas, limitan los impactos positivos del crecimiento económico 2003/2011. Observamos que, pese a las mejoras cuantitativas, persiste un serio "déficit de trabajo decente"<sup>8</sup> configurado por una alta proporción de la PEA que sufre diversas formas de "trabajo no decente": desocupación abierta, desocupación oculta (inactivos desalentados), subempleo demandante, trabajo asalariado no registrado, registrado pero precario, asalariado disimulado como autónomo, informal, tercerizado y flexibilizado.

En lo esencial, el trabajo/empleo precario no se limita al ámbito de lo ilícito ya que puede ser legal y estar registrado. Estas formas precarias son más difíciles de descubrir en las mediciones habituales. En cambio, el clásico "trabajo en negro" es el segmento más fuerte y claro, identificado por el indicador "descuentos jubilatorios". Al explorar esa variable entre los trabajadores ocupados en relación de dependencia (un 75% de la PEA), se observa que el 30,2% del total no está registrado. Diferenciando los sectores estatal y privado, y luego por rama de actividad, se observa que el sector privado concentra el 70,5% de obreros y empleados, y lo relevante es que sobre ese total el 41,5% trabaja "en negro". La gran mayoría de los trabajadores no registrados se encuentra en el sector privado (96,3%).

7 Lic. Carmelo Cortese. Fragmento de la Investigación Estrategias de desarrollo y políticas sociales para una redistribución de ingresos en el marco de un modelo concentrador de la riqueza (Proyecto bienal Secyt, UNCu, 2011/2013).

8 Reunimos diversas formas laborales por un común denominador negativo: el de no poseer alguno de los requisitos del trabajo decente (definición OIT), empleo verdadero o empleo de calidad (Neffa).

**Cuadro N° 4: Ocupados asalariados según registraci3n y sector estatal /privado. Gran Mendoza- 4° trimestre de 2011.**

Registraci3n	Tipo de Instituci3n donde trabaja				
		Estatal	Privado	Otro tipo	Total
si		35,5%	61,8%	2,7%	<b>100%</b>
		97,1%	58,5%	81,3%	
no		2,3%	96,3%	1,4%	<b>100%</b>
		2,9%	41,5%	18,8%	
<b>Total</b>		<b>100%</b>	<b>100%</b>	<b>100%</b>	

Fuente: Elaboraci3n propia en base a datos de la EPH del 4° cuatrimestre del 2011.

Al desagregar los datos por rama de producci3n se observan porcentajes muy elevados en servicio dom3stico (84,6%), construcci3n (60%) y comercio (44,7%). La industria manufacturera y el sector de hoteles y restaurantes, se ubican por encima de la media general. En el otro extremo con mejores condiciones legales est3n los sectores donde predomina el empleo estatal: administraci3n p3blica (4,9%) y enseanza (5,6%).

Combinando esos datos con las medias salariales seg3n registraci3n, se verifica que los salarios de los trabajadores registrados superan (a veces duplican) los de sus pares no registrados en la misma rama de actividad. Se derriban as3 ciertas creencias relativas a que los no registrados "cobran en mano la diferencia de los aportes".

**Cuadro N° 5: Ocupados asalariados según registraci3n y media salarial por rama de producci3n - Gran Mendoza - 4° trimestre de 2011.**

Rama productiva	Registrados	Media salarial	No registrados	Media salarial
Administraci3n p3blica, Defensa y Seguridad social	95,1	3477,79	4,9	1575,00
Enseñanza	94,4	2925,95	5,6	1060,00
Otros servicios comunitarios sociales y personales	87,5	3311,43	9,4	1066,67
Servicios sociales y de salud	85,7	3802,78	14,3	2033,33
Transporte, almacenamiento y comunicaci3n	80,0	3455,31	20,0	2737,50
Actividades primarias	76,9	6860,00	23,1	1133,33
Servicios financieros, inmobiliarios, empresariales y de alquiler	70,1	3232,98	29,9	1867,00
Industria manufacturera	67,1	3090,41	32,9	1538,75
Hoteles y restaurantes	66,7	2905,00	33,3	1808,80
Comercio	54,5	3104,48	44,7	1504,55
Construcci3n	40,0	2850,00	60,0	1808,33
Servicio dom3stico	15,4	2195,00	84,6	886,15
<b>Total</b>	<b>68,6</b>	<b>3434,26</b>	<b>31,1</b>	<b>1584,95</b>

Fuente: Elaboraci3n propia en base a datos de la EPH del 4° cuatrimestre del 2011.

El universo de precariedad laboral es mayor que el identificado en estas cifras porque no s3lo incluye el trabajo no registrado, sino diversas formas de trabajo registrado (contratos temporarios, contratos de locaci3n de servicios, etc.), a3n dentro de las instituciones estatales (desde Ministerios hasta escuelas y hospitales). Otro n3mero importante de trabajadores precarios est3n dentro de los "independientes", ya que bajo esa supuesta independencia, muchas veces se ocultan, aunque flexibilizadas, verdaderas relaciones de dependencia. Los cuentapropistas son el segundo grupo m3s numeroso dentro de la PEA (19%), y constituyen un universo heterog3neo y complejo, con una multiplicidad de formas, a veces legales, pero que escapan a la definici3n de empleo decente.

La baja calidad de las condiciones laborales se agudiza al tomar en cuenta los ingresos. A fines del 2011, el salario m3nimo, vital y m3vil, estaba fijado en \$2.300, y el ingreso medio de los asalariados era de \$2.630. Pero al tomar en cuenta la remuneraci3n de la ocupaci3n principal, el 47% de los obreros y empleados no alcanzaba aquella cifra. Entre los trabajadores por cuenta propia casi el 80% de los mismos percib3a hasta \$2.300, concentrados en las actividades del comercio y la construcci3n. Muchas de estas formas ajenas al trabajo "decente" no son abordables desde la informaci3n cuantitativa disponible en la EPH. Por eso proponemos una triangulaci3n metodol3gica que corrija la estimaci3n cuantitativa con un gran esfuerzo cualitativo para describir, clasificar, tipificar y finalmente dimensionar el trabajo "no decente", sobre todo en el 3mbito estatal.

Apuntamos a identificar las causas que provocan estas falencias del Estado en las pol3ticas p3blicas de empleo. Por un lado, el notorio fracaso en disminuir sustancialmente el trabajo no registrado en el sector privado; y por otro, el impulso desde el propio Estado en el sector p3blico de formas de contrataci3n "legales y en blanco", pero absolutamente precarias e inestables.

### 3. Formación profesional. Características, evolución y perspectivas <sup>9</sup>

La Universidad, como institución, se orienta a la enseñanza, investigación, creación y difusión del conocimiento, sea éste de naturaleza científica, técnica, humanística o artística. Asimismo, debe promover la formación integral de profesionales al servicio del bien común.

El profesional "puede ser cualquier persona que practica un arte o un oficio, ya que una profesión incluye un conjunto de acciones mediante los cuales se producen servicios y bienes concretos" (González, H. 1978). Del mismo modo, el referido autor lo distingue del "profesionista", que es aquella persona que recibe educación profesional universitaria.

El estudio de la inserción laboral de los graduados universitarios exige realizar un análisis preliminar que, necesariamente, debería considerar algunos aspectos, tales como:

- características de la formación profesional,
- particularidades de la demanda,
- valoración del ejercicio profesional en el contexto social (carreras tradicionales o no),
- condiciones socio-económicas de la población.

A los fines de la acreditación de carreras de grado, la Comisión Nacional de Evaluación y Acreditación Universitaria (CONEAU) valora cuánto tardan los graduados en conseguir su primer trabajo. Dicha institución lo considera como un criterio de calidad de la formación profesional.

Los sectores de la demanda suelen tener un escaso conocimiento de las incumbencias de las carreras universitarias. Se limita comúnmente a las carreras tradicionales, como: Derecho, Medicina, Economía y algunas ramas de la Ingeniería. Acerca de ellas se manifiesta una idea precisa sobre sus alcances, siendo reconocidas por el conjunto social.

En las últimas décadas, la aparición de nuevas disciplinas y orientaciones en la formación académica ha provocado el planteo de un amplio abanico de opciones. Sin embargo, no siempre son conocidas debidamente y valoradas por sus potenciales demandantes.

El caso de las carreras que se desarrollan en la Facultad de Artes y Diseño y en la Facultad de Filosofía y Letras, ambas pertenecientes a la UNCUYO, muestra una situación con matices variados. Por ello se estima pertinente el estudio de la situación que manifiestan las carreras de Artes y Diseño conjuntamente con la carrera de Ciencias de la Educación, de Filosofía y Letras.

#### Objetivos del trabajo

La investigación plantea un estudio que comprende el análisis, diagnóstico y elaboración de propuestas. Ello se considera con respecto a la inserción laboral de sus graduados, a fin de lograr una eficaz articulación entre la Universidad y su contexto. Sus objetivos generales son:

- Generar un análisis, diagnóstico y propuestas orientadas a la optimización de la relación entre una formación profesional y la inserción laboral. Comprende los egresados en Artes, Diseño y Humanidades, tanto en el contexto de la UNCUYO como en el socio-cultural-productivo de la zona, en el período comprendido entre los 10 últimos años.
- Aproximarse a la acreditación de las carreras de grado de las disciplinas estudiadas. Ello se da



a partir de la determinación de los indicadores pertinentes y sus relaciones correspondientes: formación académica-profesional e inserción laboral.

### **Hipótesis**

La hipótesis de trabajo plantea que la ausencia de una 'cultura en las artes, el diseño y las humanidades' en el contexto socio-productivo-cultural promovería el desconocimiento de la formación profesional en esas disciplinas. A tal fin, se entiende por 'cultura' de las disciplinas en estudio, la interpretación precisa de estos campos del conocimiento (epistemológico, metodológico y operativo). También incluye sus características y la valoración de sus posibilidades como actividad profesional.

### **Metodología**

La metodología de la investigación es comparativa, se trabaja actualmente con entrevistas y cuestionarios a egresados en las carreras de Diseño Industrial y Gráfico de los últimos diez años. Así mismo, se aborda el análisis de documentos (legajos, programas y normativa) de la carrera.

Cabe destacar que el estudio se complementa con otros desarrollados por equipos de investigación de la UNCUYO (Carrió de Scaccia y otros 2003; Zalba, E. 2005). Ellos abordaron el perfil del egresado y la demanda laboral mediante diferentes perspectivas de análisis.

### **Consideraciones finales**

Profundizar el conocimiento de la relación formación profesional/inserción laboral de los graduados, permite disponer de bases fundadas para mejorar el currículum. La dinámica del contexto socio-productivo requiere de un observatorio permanente a fin de analizar los cambios requeridos y generar nuevas propuestas.

El sector académico, por sus características y recursos humanos formados, es el ámbito propicio para establecer dicho observatorio. Allí deberían estar representados todos los sectores involucrados. Las recomendaciones que surjan de estos estudios pueden contribuir al diseño de las políticas públicas, fijando acciones a mediano y largo plazo.

## Bibliografía

- CEPAL, 27 de Noviembre de 2012.
- Diario Los Andes "Casi el 25% de los europeos en riesgo de pobreza o exclusión social" 3/12/2012
- Diario Página 12, sección Economía "Mercado Amigable". 6/12/2012
- Encuesta de Indicadores Laborales (MTEySS)
- Encuesta Permanente de Hogares (INDEC)
- FMI, Octubre de 2012.
- Héctor Palomino y Pablo Dalle, El impacto de los cambios ocupacionales en la estructura social de la Argentina: 2003-2011, en Revista de Trabajo Nueva Época - Año 8 - Nº 10, 2012.
- Informe Económico Trimestral (Mecon).
- Margulis, Mario, (1996), La Juventud es más que una palabra. Ensayo sobre cultura y juventud, Biblos, Buenos Aires.
- Ministerio de Trabajo, Empleo y Seguridad Social, (2005), Trabajo, ocupación y empleo: Trayectorias, negociación colectiva e ingresos. Subsecretaría de Programación técnica y estudios laborales. Serie de Estudios 2, Argentina.
- Observatorio de Empleo y Dinámica Empresarial (MTEySS)
- OIT, Año Internacional de la Juventud 2010-11. Disponible en web: [http://www.ilo.org/employment/areas/WCMS\\_143366/lang--es/index.htm](http://www.ilo.org/employment/areas/WCMS_143366/lang--es/index.htm)
- OIT, (2011), Trabajo decente para los jóvenes: el desafío de las políticas de mercado de trabajo en Argentina, Notas OIT-Trabajo decente en Argentina.
- OIT, (2012), Tendencias mundiales del empleo juvenil 2012. Disponible en web:
- Veza, E. y Bertranou, F., (2011) Un nexo por construir: jóvenes y trabajo decente en Argentina: radiografía del mercado de trabajo y las principales intervenciones. Buenos Aires: Oficina de País de la OIT para la Argentina.

## ANEXO I

### Definiciones Utilizadas

#### **Población Activa con Déficit de Empleo**

El indicador intenta reflejar la fragilidad existente en el mercado de trabajo como resultado de la carencia total o parcial de empleo. Se estima como la proporción de personas desocupadas, subocupadas o con un plan de empleo respecto al total de personas activas.

#### **Ocupados con Empleo Precario**

La definición de precariedad laboral indica desvíos respecto a la normativa legal vigente y situaciones que pueden exteriorizar vulnerabilidad en el entorno del trabajador independiente. El indicador se estima como la proporción de asalariados sin descuentos jubilatorios, patrones que realizan su actividad sin una constitución legal, independientes con nivel educativo menor a secundario completo y trabajadores familiares sin remuneración respecto al total de ocupados.

#### **Población Económicamente Activa**

Población ocupada más población desocupada.

#### **Población Ocupada**

Personas que en la semana previa a la encuesta trabajaron como mínimo una hora en una actividad económica.

#### **Población Desocupada**

Personas que no tienen ocupación y buscan activamente trabajo.

#### **Población sub-ocupada Demandante**

Ocupados que trabajan menos de 35 horas semanales y que buscan activamente otra ocupación





**Instituto de Trabajo y Producción**  
**Universidad Nacional de Cuyo**

+54 261 4299986 - [www.imd.uncu.edu.ar](http://www.imd.uncu.edu.ar) - [itp@uncu.edu.ar](mailto:itp@uncu.edu.ar)

Espacio de la Ciencia y la Tecnología Lic. Elvira Calle de Antequeda

Padre Contreras 1300, Parque General San Martín, Mendoza, República Argentina.