

GRACIELA MARIA PARRA DE JURI *

**LA INMIGRACION ESPAÑOLA E ITALIANA EN LOS
DEPARTAMENTOS DE MENDOZA ENTRE 1895 Y 1914.
ESPAÑOLES E ITALIANOS: PROPIETARIOS DE BIENES**

Resumen. Este trabajo tiene como objetivo destacar la incidencia que, en el conjunto de la inmigración europea, el grupo de españoles e italianos tuvo en la estructura socioeconómica de la Argentina y, en particular, de la provincia de Mendoza. La corriente migratoria compuesta por estas dos nacionalidades representó, desde 1881 a 1930, un porcentaje entre el 70 y el 90% del total de los extranjeros ingresados en el país. Además, se observan y comparan las proporciones de españoles e italianos en la provincia de Mendoza, con respecto a la población nativa, usando la variable propietarios de bienes raíces para 1895 y 1914.

Résumé. L'inmigration espagnole et italienne dans les départements de Mendoza entre 1895 et 1914. Espagnols et italiens: propriétaires des biens. Ce travail a pour but de souligner l'importance que, dans l'ensemble de l'inmigration européenne, eut le groupe d'Italiens et d'Espagnols pour la structure socio-économique de l'Argentine, et spécialement de la province de Mendoza, qui est la région étudiée. Le courant migratoire composé par ces deux nationalités représenta, de l'année 1881 à l'année 1930, entre 70% et 90% du total des étrangers qui arrivèrent. On observe et on compare les proportions d'Espagnols et d'Italiens dans la province de Mendoza vis-à-vis de la population native, en employant la variable "propriétaires de biens immeubles" pour les années 1895 et 1914.

* Profesora Jefa de Trabajos Prácticos en la cátedra de Geografía Rural de la Facultad de Filosofía y Letras de la Universidad Nacional de Cuyo.

Abstract. Spanish and Italian immigration in Mendoza departments between 1895 to 1914. Spanish and Italians: land owners. The main aim of this piece of work is trying to demonstrate the relevance that the Spanish and Italian groups had, as the European immigration is concerned, in the socio-economical structure in Argentina and particularly in the province of Mendoza, the area under study. This theory is based on the fact that these groups were the 70 to 90 percent of all the inmigrants that came into the country in the period between 1881 to 1930. Here, we also compare the percentage of Spanish and Italian inmigrants to the percentage of natives in the province of Mendoza, taking into account the variable of land-owners in the period between 1895 to 1914.

Palabras claves. Inmigración, españoles e italianos, propietarios.

1. La inmigración en el contexto nacional

La expansión económica ocurrida entre 1890 y 1914 ubicó a la Argentina entre los principales exportadores mundiales de productos de la agricultura y de la ganadería. Este proceso tiene como factores intervinientes, entre otros, la ocupación de nuevas tierras después de la conquista del desierto, la instalación de diferentes ramales de ferrocarril y la aplicación de nuevas técnicas para conservar las carnes utilizando el frigorífico como medio fundamental. Debe destacarse también el papel que la población extranjera tuvo, y que se vio reflejado en el crecimiento rural y urbano registrado en el país.¹

CUADRO 1

Años	Población* (miles)	Red ferroviaria* (miles de km)	Export. cereales* (miles de tn)	Export.*
1890/94	3.612	12.7	1.038	139
1895/99	4.219	15.0	1.711	211
1900/04	4.860	17.7	3.011	178
1905/09	5.803	22.2	4.825	170
1910/14	7.203	31.1	5.294	137

Fuente: ZYMELMAN, H. y DI TELLA, *Las etapas del desarrollo económico argentino*, Bs. As. Paidós, 1973, p. 42.

*promedios anuales.

1 LATTES, A., La dinámica de la población rural en la Argentina entre 1870 y 1970, en "Cuaderno del CENEP", N° 9, Buenos Aires, 1979.

El cuadro 1 permite observar la expansión experimentada en este período, reflejada en indicadores tales como población, red ferroviaria, exportaciones de cereales. El crecimiento evidenciado fue de consideración.

1. Consideraciones acerca de la condición socioeconómica de los inmigrantes

Las posibilidades laborales se dieron de una manera notoria en la Argentina, entre otros, junto a Brasil y Uruguay, que también experimentaron este gran aporte migratorio. En el panorama general, el Estado, impulsando el desarrollo económico, necesitaba de fuerzas laborales para el extenso territorio a explotar, de allí la creación de instituciones con el expreso propósito de atraer inmigrantes desde Europa. Es decir, que la inmigración participó de un proceso y su papel fue el de contribuir a acelerar el proceso de desarrollo. Junto al gran crecimiento demográfico se dieron otras circunstancias, como la llegada de capitales extranjeros, que contribuyeron en la construcción de caminos y obras públicas, etc. Argentina se expandió a pasos agigantados hasta la primera guerra mundial basando dicha expansión en la incorporación de tierras vírgenes².

Por su parte, Daus nos expresa, en el análisis del desarrollo argentino, que este período, el cual coincide con las fechas censales consideradas por nosotros, "fue un tiempo de eclosión y puede calificarse de asombrosa la movilización de las fuerzas productivas que dieron brillo a la etapa de la sociedad tradicional, en el curso de la evolución económica argentina, mirada como proceso de crecimiento", aunque debemos aclarar que Daus señala, además, que esto fue posible en el espacio económico de la región pampeana, y se circunscribió a ella este proceso que analiza en detalle³.

Hacia 1895, cuando la inmigración adquiere características de una entrada masiva, y la agricultura se extendía y la ganadería había comenzado a transformarse, la población extranjera se concentraba en las actividades primarias. Como ejemplo citamos las siguientes cifras: en la agricultura 150.000 extranjeros, mano de obra no calificada 170.000, producción industrial 160.000⁴.

2 ZYMELMAN, M. y DI TELLA, T., Las etapas del desarrollo económico argentino, Buenos Aires, Paidós, 1973, pp. 39-48.

3 DAUS, F.A., El desarrollo argentino, Buenos Aires, El Ateneo, 1974.

4 PANETTIERI, J., Los trabajadores en tiempo de la inmigración masiva

Con relación a los oficios y profesiones, si bien las referencias pueden resultar genéricas, los inmigrantes se pueden agrupar en: a) colonos, braceros, arrendatarios; b) obreros, peones, artesanos y técnicos; c) comerciantes por menor, y servicio doméstico, que está relacionado con la procedencia social y regional de los inmigrantes, como lo analiza Oddone⁵ en el caso de los españoles. Además este mismo autor lo hace para los inmigrantes italianos, distinguiendo así factores desencadenantes de la emigración para la Italia septentrional y la meridional. En la primera hubo un predominio de pequeñas propiedades con una "clase agrícola" afectada por la depresión económica, frente a las clases obreras y manufactureras, que en este sector de Italia tuvieron una proyección ascendente producto del despertar industrial, que constituyeron el perfil del emigrante de estas regiones. En la Italia meridional se conjugaron factores provenientes del medio físico (terremotos, plagas) y económico-sociales (latifundio) afectando a la población dedicada a la actividad agrícola especialmente⁶.

Según los registros de la Dirección de Estadísticas y Censos en sus *Anuarios*, las profesiones que en mayor número registraron los inmigrantes en la provincia de Mendoza (sin distinguir nacionalidad) fueron: agricultores, jornaleros, sin profesión y varios. Recién a partir de 1913 se registran, aunque en escaso número, profesiones como albañiles, carpinteros, herreros, mecánicos y zapateros.

Es necesario mencionar un aspecto que está en estrecha vinculación con lo citado en los párrafos anteriores, y son las motivaciones que tuvieron los inmigrantes. Desde luego las de tipo económico fueron las más importantes, teniendo en cuenta la realidad que les tocó vivir en sus lugares de origen. Sin embargo, las dificultades que debieron salvar en el orden económico no coincidían con sus aspiraciones.

Los extranjeros que llegaron en forma masiva a la Argentina se incorporaron a los estratos bajos: simples trabajadores manuales, dispuestos a desempeñar cualquier oficio. Pronto algunos ascendieron a posiciones correspondientes a los emergentes sectores medios; y sus descendientes fueron, de modo creciente incorporándose a tales estratos. Germani sostiene que la clase media, al final del período 1895-1914, estaba constituida en un 26% por inmigrantes que ascendieron

en Argentina. 1870-1910, Buenos Aires, Universidad Nacional de La Plata, 1965.

5 ODDONE, J. A., La emigración europea al Río de la Plata, Montevideo, Ediciones de la Banda Oriental, 1966, pp. 19-48.

6 Ibidem

desde sectores inferiores y sólo por un 19% de nativos ascendidos.

2. Los inmigrantes españoles e italianos y algunas áreas receptoras

El territorio nacional absorbió el flujo migratorio internacional de diferente manera.

Entre 1869 y 1914 la inmigración hizo crecer a la población de Argentina en algo más de cinco veces: 1869, 1.526.737 extranjeros; 1895, 3.954.911; y 1914, 7.885.237

Entre 1895 y 1914 la proporción de italianos y españoles era destacada. Los primeros fueron más numerosos hacia 1895 y los segundos hacia 1914.

CUADRO 2

Presencia de españoles e italianos en algunas provincias argentinas en 1895 y 1914

		%	
Provincias		1895	1914
Bs. As.	españoles	25	39
	italianos	49	40
S. Fe	españoles	13	27
	italianos	66	52
Cba.	españoles	15	28
	italianos	63	55
Mza.	españoles	17	32
	italianos	26	47
Tucum.	españoles	30	48
	italianos	31	24

Fuente: KORN, F. y DE LA TORRE, L., Constituir la unidad nacional 1880-1914, en La Argentina del Ochenta al Centenario, Bs. As, Editorial Sudamericana, 1980, p. 585.

El cuadro 2 hace evidente la importancia de los extranjeros pertenecientes a estas dos nacionalidades. Han sido señalados como los principales responsables del crecimiento desmesurado experimentado por el país en las fechas indicadas⁷.

II. Los inmigrantes españoles e italianos en la provincia de Mendoza en 1895 y 1914

En todas las regiones de nuestro país fue notable la presencia de extranjeros, observándose entre 1869 y 1895 un cambio en las nacionalidades predominantes. Mendoza es quizás el ejemplo más claro, pues si bien en 1869 los residentes chilenos predominaban entre los extranjeros, hacia 1895 su número se mantuvo estable, mientras que el de los italianos aumentó de manera significativa.

La entrada de inmigrantes se intensificó de tal manera en la región de Cuyo elevando considerablemente las tasas de extranjeros. Para Mendoza, entre 1895 y 1914 la tasa de extranjeros alcanzó el 31,8%, para el tercer censo nacional. La llegada del ferrocarril, en 1885, inicia una etapa muy importante para la provincia, pues posibilitó la incorporación de nuevas áreas y productos para el comercio. En este contexto se produce en nuestra provincia un cambio en la estructura socioeconómica, pues de una economía de carácter extensivo se pasa progresivamente a una economía de carácter intensivo (vid y frutales). Este cambio en la economía fue absorbido por ese aporte migratorio italo-español tan importante numéricamente, como lo muestra el cuadro 3.

CUADRO 3

Proporción de españoles e italianos en la provincia de Mendoza

	1895 %	1914 %
españoles-italianos	43,4 (6.899)	79,4 (70.170)
total de extranjeros	100 (15.896)	100 (88.354)

⁷ KORN, F. y DE LA TORRE, L., Constituir la unidad nacional: 1880-1914, en La Argentina del Ochenta al Centenario, Bs. As., Sudamericana, 1980, p. 585.

III. Asentamiento de españoles e italianos en los departamentos de Mendoza

El asentamiento de españoles e italianos a nivel departamental, según el censo de 1895, fue irregular. Las jurisdicciones de la zona central de la provincia concentraron el mayor número de ellos en un total del 81%, destacándose el departamento de Capital. Siguen en importancia los departamentos del centro-este: Junín, Rivadavia y San Martín, que, en conjunto, recibieron el 13%. Finalmente, en la zona sur, el departamento de San Rafael para esta fecha concentró el 2,3% del total de estas dos nacionalidades.

CUADRO 4

**Asentamiento de españoles e italianos por departamentos
en 1895 y 1914**

Zonas	Departamentos	1895		1914	
		N	%	N	%
central	Capital	2.718	39,3	17.409	24,8
	G. Cruz	504	7,3	4.268	6,1
	Guaymallén	955	14,0	7.455	10,6
	Las Heras	357	5,2	2.523	3,6
	Luján	325	5,0	4.391	6,2
centro este	Maipú	738	10,6	8.391	11,9
	Junín	281	4,0	3.164	4,5
	Rivadavia	225	3,2	4.200	5,9
este	San Martín	395	6,0	4.440	6,3
	Lavalle	39	0,5	554	0,8
	Santa Rosa	65	1,0	592	0,8
centro oeste	La Paz	62	1,0	618	0,9
	San Carlos	51	1,0	612	0,8
	Tunuyán	12	0,2	781	1,1
sur	Tupungato	20	0,3	210	0,3
	G. Alvear	—	—	—	—
	Malargüe	—	—	—	—
	San Rafael	158	2,3	10.572	15,1
provincia		6.905	100	70.180	100

Fuente: Elaboración propia de acuerdo con los datos del Censo de 1895 y 1914.

Para 1914 la distribución de españoles e italianos en el territorio provincial experimentó un incremento considerable respecto a la fecha censal anterior y, además, se observó la presencia de ellos en mayor número en otros departamentos, mientras que la proporción disminuyó en los del área central, aunque en valores absolutos siguen siendo estas jurisdicciones las importantes junto a San Rafael en el sur.

Resulta interesante considerar también otras influencias que la inmigración en general, y también la de estas dos nacionalidades, ejerció sobre el crecimiento de la población: la composición de la población, el carácter de económicamente activa, la redistribución espacial, etc.

Consideraremos también en esta oportunidad la relación con la urbanización. El trabajo de Ernesto Cerro sobre la migración en la Argentina, especialmente en la provincia de Tucumán entre 1869 y 1914, señala la tendencia, mostrada por los extranjeros, de asentarse en las ciudades principalmente. Ello se refleja en la proporción de extranjeros según población rural y urbana⁸. La población extranjera urbana, si bien desde 1869 en el país fue importante (52%), creció aún más, llegando al 63% en 1914.

Lattes, al analizar la dinámica de la población rural en nuestro país por un período de cien años (1870-1970), coincide con lo mencionado en el párrafo anterior. El autor subdivide en períodos más cortos. De ellos, el que corresponde a 1895 y 1914 presenta características particulares sobre el aporte de la población extranjera en las áreas urbanas. Por medio de los datos de las tasas globales de crecimiento urbano y rural, y saldos migratorios de población nativa y extranjera por provincia, observa distintas situaciones en las provincias. Las provincias de la región pampeana registraron una fuerte inmigración y niveles de urbanización, como así también eran receptoras de población nativa⁹.

De los extranjeros radicados en el país, casi el 70% vive en zonas urbanas hacia 1914¹⁰; además se nota la preferencia diferencial urbana-rural según nacionalidad. Los españoles e italianos (numéricamente los más numerosos) mostraron una clara tendencia urbana tanto a nivel nacional (68% y 78% respectivamente) como a nivel provincial. Así figura en el cuadro 5.

8 CERRO, F., La inmigración en la Argentina, Tucumán, Universidad Nacional de Tucumán, 1979, pp. 81-89.

9 LATTES, A., op. cit.

10 CORNBLIT, O., Inmigrantes y empresarios en la política argentina, en "Desarrollo económico", t. VI, N° 24, Buenos Aires, 1967, pp. 641-691.

CUADRO 5

Población nativa, española e italiana según lugar de residencia en Mendoza. 1914

Población	Pobl. urbana	Pobl. rural	Total
Nativos	91.330	97.851	189.181
Españoles	23.255	18.279	41.534
Italianos	14.477	14.169	28.646
Total	137.237	140.298	277.535

Fuente: CORNBLIT, O., op cit., p. 648.

La presencia de extranjeros pertenecientes a la nacionalidad española e italiana en la provincia de Mendoza, en 1895 y 1914, tuvo una significación especial. Lo que acabamos de afirmar se puede apreciar mejor en el cuadro 6.

CUADRO 6

Importancia relativa de la población española e italiana con respecto al total de extranjeros en Mendoza

	1895		1914	
	N	%	N	%
Españoles	2.751	17	41.524	47
Italianos	4.148	26	28.646	32
Resto extranj.	8.997	57	18.184	21
Total	15.896	100	88.354	100

Fuente: Elaboración propia basada en los censos nacionales.

1. Registros de volúmenes de españoles e italianos en la provincia

Los registros de ingreso de los inmigrantes españoles e italianos a la provincia no están organizados en detalle para todo el período que nos ocupa (1895-1914). Sí se tienen datos censales generales y los que presentamos aquí para una parte del período de 19 años, desde 1907 a 1914, año por año. De este modo el cuadro 7 muestra la serie temporal de los últimos 8 años del período en cuestión.

CUADRO 7
Ingreso de inmigrantes españoles e italianos a
Mendoza desde 1907 a 1914

Año	Españoles	Italianos	Total Extranj.
1907	3.238	4.964	9.107
1908	6.833	4.909	12.068
1909	5.150	4.008	9.618
1910	7.702	5.936	14.095
1911	7.381	3.099	11.767
1912	11.920	2.775	15.914
1913	9.490	5.433	16.138
1914	2.562	1.223	4.063

Fuente: Anuarios de la Dirección General de Estadística de la provincia de Mendoza, de 1907 a 1914.

En el cuadro precedente se evidencia la representatividad de estas dos nacionalidades en el total de extranjeros ingresados, a la vez que, como es una parte del período en estudio, se aprecia hacia el final de éste la pérdida de fuerza del flujo migratorio de esta corriente española e italiana a causa de la primera guerra mundial en Europa.

Complementando este cuadro, el gráfico 1 permite observar no sólo la tendencia de ambas nacionalidades en estos años, sino las variaciones que experimentaron individualmente, pues los españoles acentuaron su supremacía a partir de 1908.

**EVOLUCION DEL NUMERO DE INMIGRANTES
ESPAÑOLES E ITALIANOS A LA
PROVINCIA DE MENDOZA
ENTRE 1907 Y 1914**

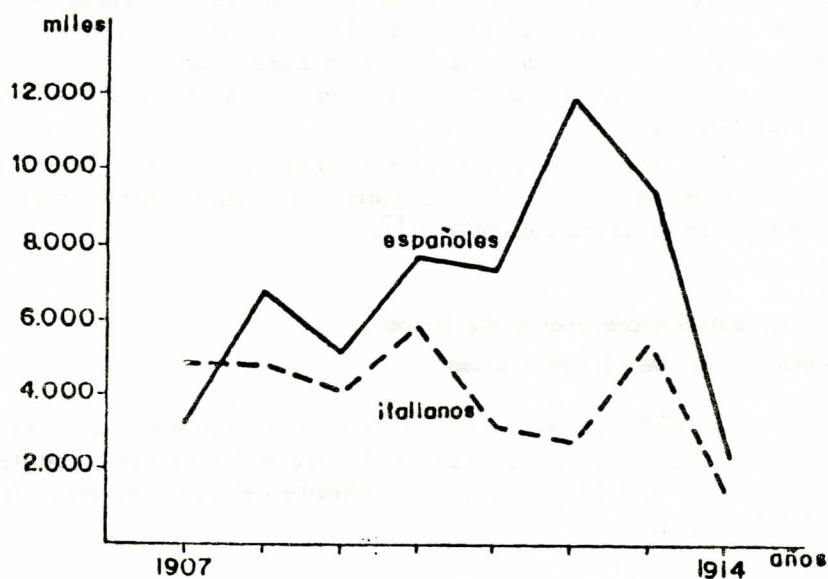


Gráfico N° 1

**IV. Posesión de bienes raíces como una de las
evidencias del nivel económico de inmigrantes
españoles e italianos en Mendoza**

Dentro de la Sociología, la estratificación social constituye un tema fundamental y, a la vez, complejo. Aunque no haremos al respecto una profundización en relación con los inmigrantes españoles e italianos, mencionaremos de un modo general algunos conceptos.

El trabajo de Luis Campoy acerca de algunos valores sociales que persisten en una sociedad en desarrollo, señala que "...aquellos no criollos comenzaron como jornaleros trabajando a sueldo o bajo tipos especiales de contrato como implantadores y cuidadores de viñedos..." y, más adelante, continúa: "pero por el ahorro fueron acumulando capital que invirtieron en pequeñas porciones de tierra, las plantaron con vides y progresivamente expandieron sus cultivos y propie-

dades..."¹¹. Hemos citado brevemente, para penetrar en el aspecto a desarrollar, algunos párrafos de este autor.

Como lo señala Barber en su obra sobre estratificación, toda actividad es valorada de acuerdo con distintos criterios: primarios y secundarios. Los criterios primarios son los papeles sociales y sus actividades asociadas; y entre los secundarios está la riqueza, que si bien no es un indicador indispensable para la evidencia de ocupar una elevada posición dentro de los estratos, sí es considerada más una consecuencia frecuente de altas posiciones estratificacionales o como medio eficaz para alcanzarlas.

En las sociedades no industriales la forma principal de riqueza es la tierra. Por lo tanto la riqueza sigue siendo un importante criterio secundario¹².

1. Inmigrantes españoles e italianos propietarios de bienes raíces

Para 1895 los españoles e italianos representaban sólo el 5,7% en el total de propietarios, frente a 7% de los restantes extranjeros y el 87,3% correspondiente a los nativos. Así lo refleja el cuadro 8.

CUADRO 8

Propietarios de bienes raíces según nacionalidad 1895 y 1914

	1895		1914	
	N	%	N	%
Propietarios españoles e italianos	1.202	5,7	10.182	24,0
Resto propietarios extranjeros	1.493	7,0	3.473	8,0
Propietarios nativos	18.571	87,3	28.997	68,0
Total propietarios	21.266	100	42.652	100

Fuente: Tabla N° 1.

¹¹ CAMPOY, L., Persistencia de algunos valores sociales en una sociedad en desarrollo, en "Investigaciones en Sociología", N° 9, Mendoza, Instituto de Sociología, 1965.

¹² BARBER, B., Estratificación social, Buenos Aires, Fondo de Cultura Económica, 1970, pp. 440-460.

En 1914 el aumento que registró el grupo de propietarios españoles e italianos fue el más importante, ya que ascendió al 24%, mientras que el resto de extranjeros propietarios tuvo un incremento de un 1% respecto al censo anterior. Por su parte, el grupo de los nativos disminuyó su importancia relativa (aunque tuvo aumento en su valor absoluto), y alcanzó sólo el 68%.

Por lo tanto nuestro grupo de estudio experimentó un cambio favorable para la segunda fecha, ya que además de destacarse por la cantidad en nuestra provincia respecto de los demás extranjeros, también lo hicieron en su condición de propietarios, si lo comparamos con otras nacionalidades, dentro de la que se incluyen alemanes, austro-húngaros, franceses, ingleses, otomanos, rusos, suizos, uruguayos, etc.

Finalmente, aunque el grupo de propietarios nativos constituyó en ambas fechas el mayoritario, es conveniente hacer notar que no observó el incremento, entre 1895 y 1914, que alcanzaron los propietarios españoles e italianos.

Si analizamos a nivel departamental cómo se distribuyeron los inmigrantes españoles e italianos en carácter de propietarios, advertiremos ciertas variaciones entre 1895 y 1914.

Por un lado, hubo departamentos en los cuales aumentaron su proporción, como en Beigrano, La Paz, Tunuyán y Tupungato. A excepción del departamento de Maipú, que no registró variaciones, en los restantes disminuyeron con respecto a la primer fecha considerada y dentro del mismo grupo (Tabla 1).

Como una ilustración de lo que afirmamos se han elaborado los gráficos 2 y 3.

En ellos se muestran las situaciones de distintos departamentos que, en 1895, tenían propietarios españoles e italianos con proporciones importantes y también medianamente importantes, pero que, en 1914 presentaron disminución, a excepción del departamento de Rivadavia.

En el caso de los propietarios nativos la evolución presentó una tendencia general decreciente en sus proporciones a nivel departamental. Sólo San Rafael observó de 1895 a 1914 un incremento de ellos, mientras que, para las restantes jurisdicciones de la provincia, la situación fue de disminución.

Los gráficos 4 y 5 muestran las situaciones de cinco departamentos elegidos. Ellos presentaron en la primera fecha (1895) elevado número de propietarios, y para la segunda fecha (1914) decrecieron notablemente en sus valores (Tabla 2).

Los propietarios de las restantes nacionalidades presentaron variadas situaciones: a) de aumento (de 1895 a 1914),

TABLA I
Propietarios de bienes raíces clasificados por nacionalidad
y departamentos en Mendoza, según Censo de 1895 y 1914 (valores absolutos)

Departamentos	1895					1914				
	Total general	Nativos	Españoles	Italianos	Resto extranjeros	Total general	Nativos	Españoles	Italianos	Resto extranjeros
Capital	4.560	3.911	129	212	328	7.799	5.211	970	1.320	598
G. Cruz	1.811	846	13	56	96	2.257	1.447	238	384	188
Guaymallén	2.547	2.113	32	284	198	3.935	2.436	430	741	328
Junín	1.620	1.304	9	52	86	2.534	1.765	274	312	183
La Paz	508	470	4	7	16	1.271	1.098	103	40	30
Las Heras	1.178	1.018	15	64	81	1.913	1.341	144	308	130
Levalle	735	714	4	4	13	1.056	942	22	47	45
Luján	1.736	1.600	21	25	90	2.400	1.720	147	347	186
Maipú	1.502	1.272	36	68	126	4.423	2.912	352	606	353
Rivadavia	1.353	1.227	12	45	69	2.791	1.983	279	365	164
San Carlos	772	685	2	3	81	1.106	993	39	19	61
San Martín	2.298	2.042	57	57	142	3.799	2.671	366	464	298
San Rafael	667	483	15	49	120	5.378	2.854	1.115	616	793
Santa Rosa	548	527	6	5	10	919	754	50	69	46
Tunuyán	203	183	—	—	20	664	514	69	27	54
Tupungato	108	95	1	1	11	397	356	21	4	16
TOTAL	21.266	18.571	350	852	1.493	42.652	28.997	4.613	5.569	3.473

Fuente: Censos Nacionales de Población de 1895 y 1914

* En este grupo se consideran las restantes nacionalidades.

**ESPAÑOLES E ITALIANOS
PROPIETARIOS DE BIENES RAICES
EN ALGUNOS DEPARTAMENTOS DE LA
PROVINCIA DE MENDOZA**

E.

(respecto del total de españoles e italianos)

en %

1895

- 1 -San Rafael
- 2 -San Martín
- 3 -Rivadavia
- 4 -Guaymallén
- 5 -Las Heras
- 6 -Junín
- 7 -Lavalle

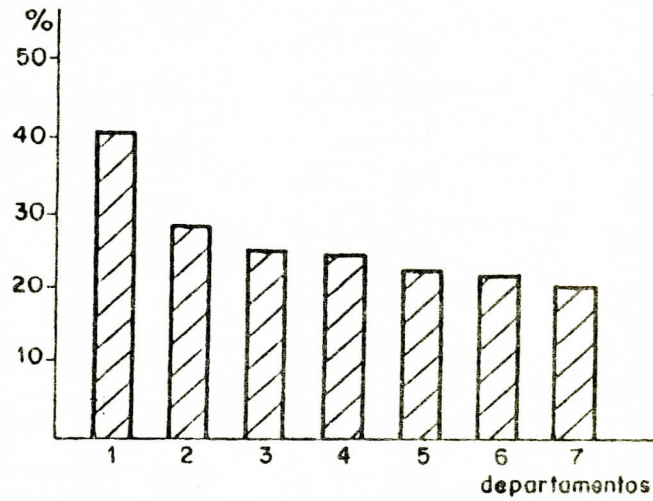


Gráfico N° 2

1914

- 1 -San Rafael
- 2 -San Martín
- 3 -Rivadavia
- 4 -Guaymallén
- 5 -Las Heras
- 6 -Junín
- 7 -Lavalle

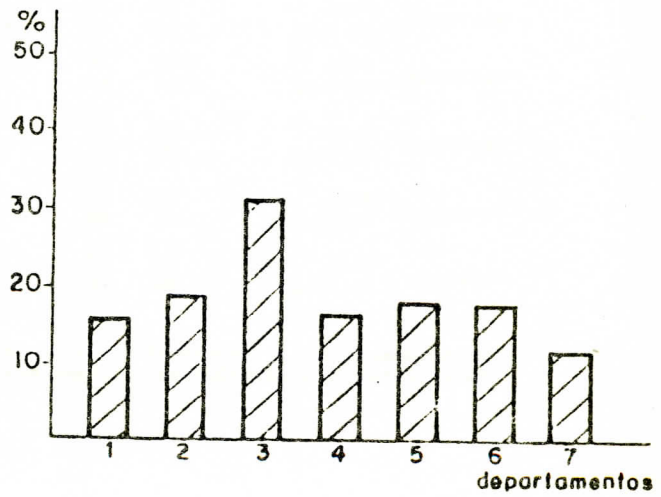


Gráfico N° 3

Tabla 2.b.
Españoles-Italianos, Nativos y resto de extranjeros
Propietarios y No Propietarios, por departamento para 1914

Departamentos		Españoles-Italianos		Nativos		Resto Extranj.	
		N	%	N	%	N	%
Capital	Prop.	1.990	11	5.211	23	598	16
	No Prop.	15.419	89	17.378	77	3.106	84
Belgrano	Prop.	622	15	1.447	24	188	23
	No Prop.	3.846	85	4.707	76	642	77
Guaymallén	Prop.	1.171	16	2.436	28	328	25
	No Prop.	6.284	84	6.241	72	976	75
Junín	Prop.	586	18	1.765	35	183	24
	No Prop.	2.578	82	3.289	65	572	76
La Paz	Prop.	143	23	1.098	47	30	24
	No Prop.	475	77	1.238	53	97	76
Las Heras	Prop.	452	18	1.341	32	130	18
	No Prop.	2.071	82	2.828	68	607	82
Lavalle	Prop.	69	12	942	28	45	24
	No Prop.	485	88	2.413	72	146	76
Luján	Prop.	494	11	1.720	24	106	12
	No Prop.	3.897	89	5.498	76	1.339	88
Maipú	Prop.	1.158	14	2.912	29	353	20
	No Prop.	7.233	86	7.093	71	1.430	80
Rivadavia	Prop.	644	15	1.983	31	164	19
	No Prop.	3.556	85	4.310	69	705	81
San Carlos	Prop.	52	8	993	34	61	20
	No Prop.	560	92	1.898	66	241	80
San Martín	Prop.	830	19	2.671	33	298	26
	No Prop.	3.610	81	5.483	67	830	74
San Rafael	Prop.	1.731	16	2.854	23	793	18
	No Prop.	8.841	84	9.587	77	3.560	82
Santa Rosa	Prop.	119	20	754	34	46	24
	No Prop.	473	80	1.480	66	146	76
Tunuyán	Prop.	96	12	514	21	54	18
	No Prop.	685	88	1.966	79	237	82
Tupungato	Prop.	25	12	356	33	16	19
	No Prop.	185	88	711	67	67	81

Fuente: Censo Nacional de Población 1914 - Elaboración propia.

*Se ha considerado la población mayor de 18 años para Prop. y No Prop.

Tabla 2.
Españoles-Italianos. Nativos y resto de extranjeros
Propietarios y No Propietarios, por departamento para 1895

Departamentos		Españoles-Italianos		Nativos		Resto Extranj.	
		N	%	N	%	N	%
Capital	Prop.	341	13	3.911	30	328	15
	No Prop.	2.377	87	9.310	70	1.824	85
Belgrano	Prop.	89	14	846	18	96	17
	No Prop.	435	86	3.836	82	462	83
Gusmellén	Prop.	236	25	2.113	45	190	25
	No Prop.	719	75	2.560	55	591	75
Junín	Prop.	61	22	1.384	50	86	31
	No Prop.	220	78	1.388	50	189	69
La Paz	Prop.	11	18	470	38	16	23
	No Prop.	51	82	751	62	54	77
Las Heras	Prop.	79	23	1.018	38	81	13
	No Prop.	258	77	1.893	62	528	87
Lavelle	Prop.	8	21	714	38	13	17
	No Prop.	31	79	1.172	62	63	83
Luján	Prop.	46	14	1.600	46	90	19
	No Prop.	279	86	1.878	54	370	81
Maipú	Prop.	104	14	1.272	35	126	18
	No Prop.	634	86	2.421	65	567	82
Rivadavia	Prop.	57	25	1.227	39	69	25
	No Prop.	168	75	1.899	61	204	75
San Carlos	Prop.	5	10	686	40	81	28
	No Prop.	46	90	1.032	60	212	72
San Martín	Prop.	114	29	2.042	60	142	31
	No Prop.	281	71	1.354	40	313	69
San Rafael	Prop.	64	41	483	15	120	6
	No Prop.	94	59	2.706	85	1.873	94
Santa Rosa	Prop.	11	17	527	57	10	24
	No Prop.	54	83	390	43	32	76
Tunuyán	Prop.	--	--	183	16	20	10
	No Prop.	12	100	995	84	179	90
Tupungato	Prop.	2	10	95	17	11	15
	No Prop.	18	90	468	83	63	85

Fuente: Censo Nacional de Población 1895-Elaboración propia.
 *Se han considerado los mayores de 18 años para Prop. y No Prop.

**POBLACION NATIVA
PROPIETARIA DE BIENES RAICES
EN ALGUNOS DEPARTAMENTOS DE LA
PROVINCIA DE MENDOZA**

(respecto del total de la población mayor de 18 años)

en %

1895

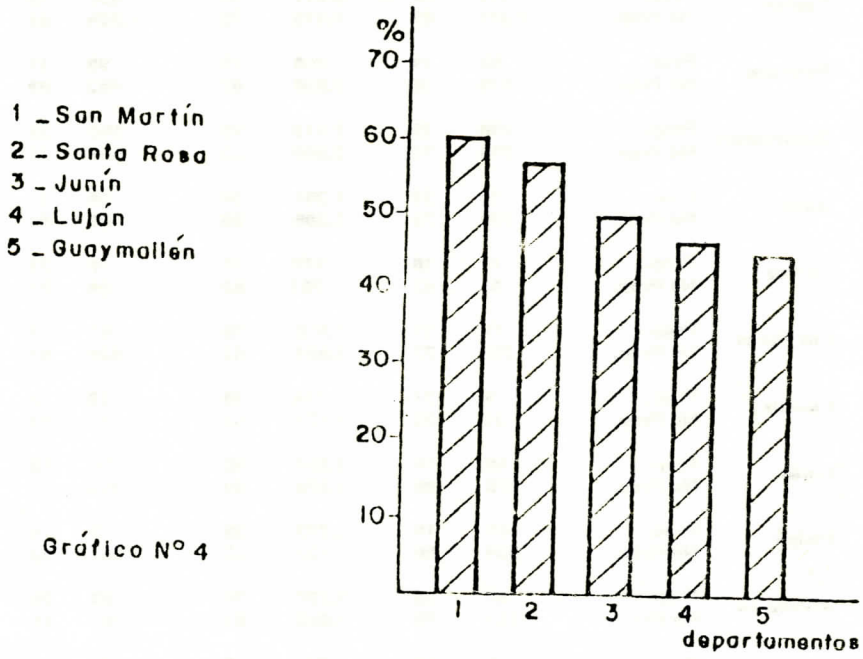


Gráfico N° 4

1914

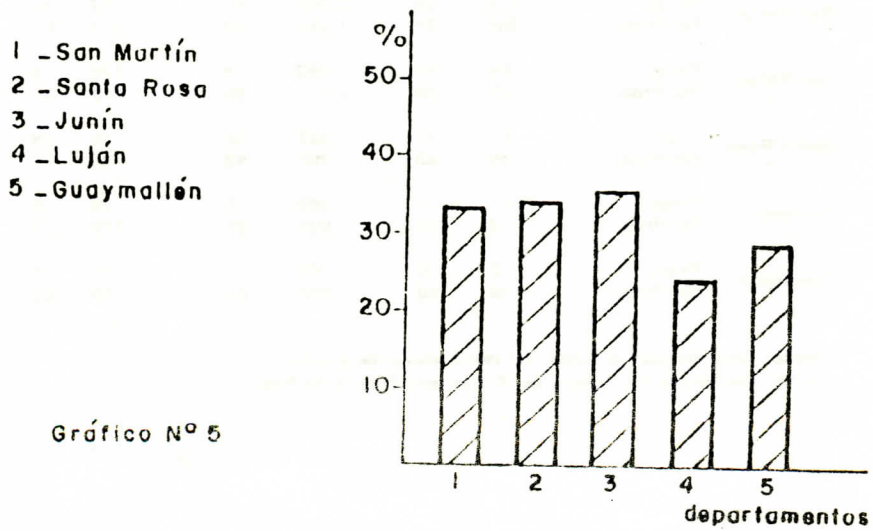


Gráfico N° 5

como lo ocurrido en Capital, Belgrano, La Paz, Las Heras; b) de disminución en Junín, Luján, Rivadavia, San Carlos. Y finalmente otros con bajo número de representación como en Santa Rosa, Tupungato y Lavalle.

Las cifras censales consideradas no hacen, dentro de la denominación de "propietarios de bienes raíces", ninguna distinción respecto al tipo de bien específico. Es un aspecto interesante de observar, por ello hemos considerado que la profundización de estos y otros puntos dentro del tema serán necesarios para mostrar los matices en relación a la posesión de bienes por parte de este grupo de extranjeros tan importante para la provincia.

2. Consideración de otros indicadores relacionados con la posesión de bienes por parte de españoles e italianos

Brevemente este punto pretende hacer notar la diferencia de propietarios teniendo en cuenta el tipo de actividad a que dan lugar. Es decir, si pertenecían a la actividad agrícola o industrial.

Dentro de la actividad agrícola hemos considerado, por la disponibilidad de información, los datos para 1914 referentes a los directores de explotaciones agropecuarias según la nacionalidad. Nos encontramos aquí con que el liderazgo absoluto respecto a los demás extranjeros lo tuvieron los españoles e italianos (Cuadro 9). Representaron el 75,8% respecto al total de extranjeros. En cuanto al destino de las explotaciones sobresalen las dedicadas a la viña.

En cuanto a la actividad industrial, podemos señalar, de acuerdo con la investigación realizada por M. Rosa C. de Palmada acerca de los procesos de movilidad social en Mendoza en el marco de la inmigración, que, dentro de los fundadores y propietarios de bodegas, los extranjeros desarrollaron un papel destacado en el crecimiento industrial de la provincia¹³.

Al clasificar la autora los propietarios de las bodegas según su nacionalidad, en el período que transcurre entre 1891 y 1974, se observa que, entre las diversas nacionalidades, fueron los italianos los que concentraron el mayor número de bodegas; y, en segundo lugar, los españoles. Ello alcanzó su máximo entre 1911 y 1920.

¹³ COZZANI DE PALMADA, M.R., Inmigración-Sociedad receptora. Procesos de movilidad social en Mendoza, Mendoza, CONICET, 1983, inédito, pp. 73-86.

CUADRO 9

Directores de explotaciones agropecuarias según nacionalidad extranjera en la provincia de Mendoza (1914)

Nacionalidad	%	%
Italianos	1.880	42,4
Españoles	1.482	33,4
Franceses	425	9,6
Chilenos	391	8,8
Austríacos	112	2,5
Alemanes	45	1,0
Ingleses	39	0,9
Suizos	27	0,6
Uruguayos	18	0,4
Rusos	15	0,3
Brasileños	3	0,1
Total	4.437	100

Fuente: Censo Nacional de Población de 1914, Tomo V vol 2, y elaboración propia.

V. Conclusiones

De acuerdo con lo desarrollado a lo largo de este trabajo se advierte el surgimiento producido, entre el conjunto de inmigrantes a la provincia, de un grupo, españoles e italianos, que, no sólo por su número se destacó del resto, sino que también ostentó otras características en su mayoría, como es la de ser propietarios de bienes.

Actuaron asimismo como directores de explotaciones agropecuarias y propietarios fundadores de bodegas, representando la mayoría en el total de la población extranjera de la provincia.

Ello demuestra la importante contribución realizada, junto a la población nativa, al desarrollo agroindustrial.

Podemos afirmar que la característica de posesión de bienes raíces observada en españoles e italianos es una evidencia válida con la cual se corrobora una vez más el lugar, dentro de la sociedad mendocina, que habían conseguido hacia 1914 y cuyas perspectivas en otras áreas se abrirían después.